

Rapport annuel

20

18

IMPRESSUM

Éditeur responsable

ProActif a.s.b.l.

5, rue Läiteschbaach - L-5324 Contern

Tél : (+352) 27 33 44 - 1

Photos

Photographie : Jean-Claude Berens

Autres photos : Vecteezy

Conception et réalisation graphique

Sabrina Finck

Sommaire

Mot du président	4
------------------	---

Partie I	
ProActif a.s.b.l. et son fonctionnement	
1.1. Objectif social	7
1.2. Structure de l'association	9
1.2.1. Le Conseil d'Administration	9
1.2.2. Equipe Management	9
1.2.3. Organigramme	9

Partie II	
Les activités de ProActif a.s.b.l.	
2.1. Service Ressources humaines	11
2.1.1. Service du personnel	11
2.1.2. Service RPF - Réinsertion Professionnelle et Formation	14
2.2. Service Encadrement Socioprofessionnel	21
2.2.1. Service Coordination Parcours Bénéficiaires (CPB)	21
2.2.2. Service Encadrement Socioprofessionnel (ESP)	24
2.3. Service de Réinsertion par le Travail (SRT)	25
2.3.1. Jardinage	26
2.3.2. Am gäertchen-sud	27
2.3.3. Menuiserie et serrurerie	28
2.3.4. Fond-de-Gras	30
2.3.5. Polyvalent	32
2.3.6. Nettoyage	33
2.3.7. Service Senior	34
2.3.8. Cuisine d'insertion	36
2.4. Services Administratifs	38
2.4.1. Département Finances	38
2.4.2. Département Logistique	39
2.4.3. Département Communication	41
2.4.4. Département Sécurité et santé au travail	42

Partie III	
Les résultats financiers	
3.1. Bilan	46
3.1.1. Bilan actif	46
3.1.2. Capitaux propres et passif	47
3.2. Compte de profits et pertes	48

Mot du président



Au cours des dernières années, une série de mesures ont été prises, permettant de relever les nombreux défis auxquels le ProActif et son personnel ont été exposés. Plus encore, le ProActif a su saisir l'occasion pour se réinventer. C'est avec une grande fierté que je peux confirmer que le projet de restructuration du ProActif, par le biais d'une réduction de sites et ainsi de la concentration des activités, a été réalisé avec un grand succès grâce aux efforts de tout le personnel au sein du ProActif.

L'année 2019 marque donc le début d'un nouveau chapitre dans l'histoire du ProActif avec seulement deux sites opérationnels, à savoir Bascharage et le nouveau site à Contern. La réalisation du projet de réduction des sites a permis une meilleure efficacité dans le fonctionnement, notamment en termes d'organisation des opérations et dans la diminution des frais de fonctionnement.

Mais ce n'est non seulement l'aboutissement d'une structure plus efficace mais aussi la réalisation d'une structure plus diversifiée et adaptée aux défis du marché de travail. L'objectif du ProActif a toujours été, et reste, l'insertion au marché de travail d'un plus grand nombre de bénéficiaires pris en charge.

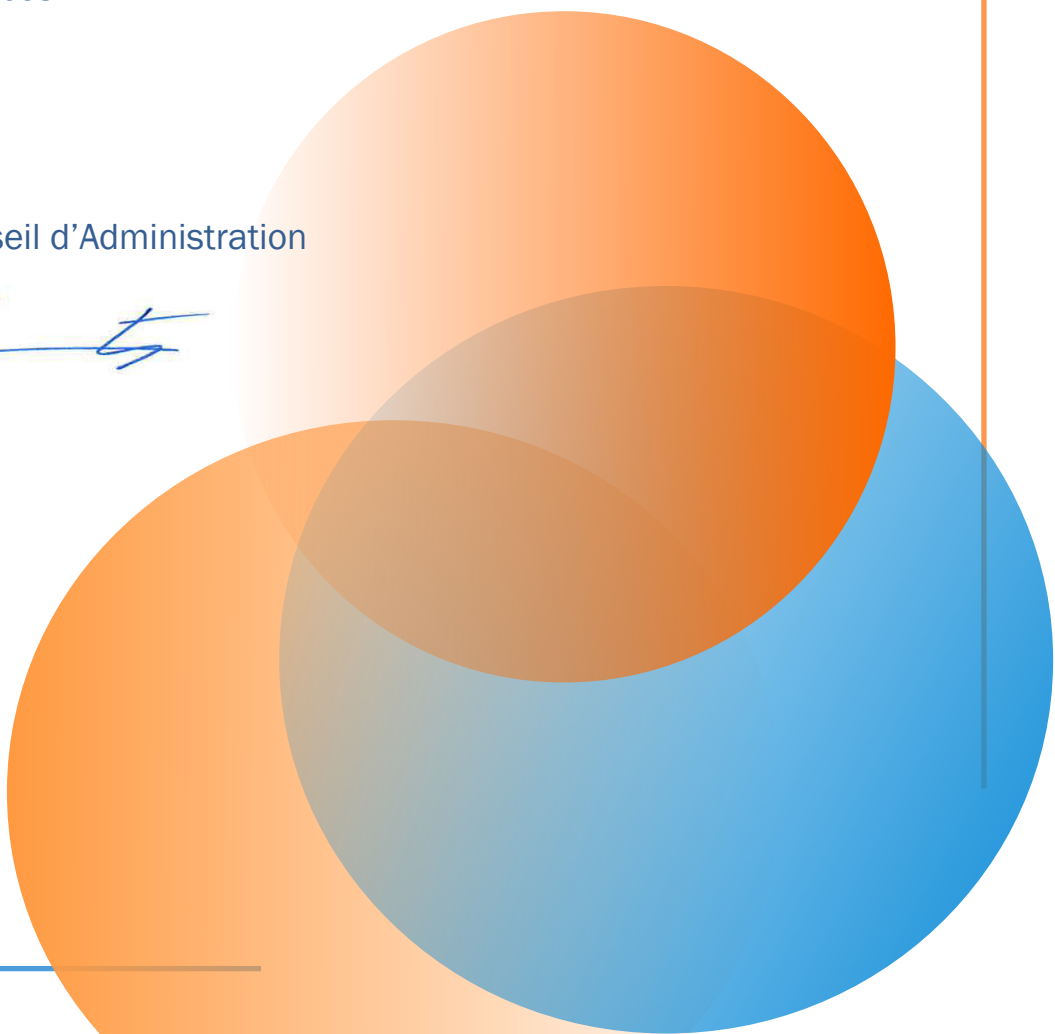
Dans cet esprit, l'analyse du développement d'activités nouvelles nous a permis d'étendre notre champ d'activités par la mise en place des activités de pressing et de la restauration au site de Contern. De nouveaux projets de diversification des activités sont déjà en cours d'élaboration.

Tous les efforts déployés ont mené au succès que nous pouvons constater aujourd'hui. Mais c'est également grâce au soutien constant de l'ancien Ministre du Travail, Monsieur Nicolas Schmit, que le ProActif a pu atteindre ses objectifs de restructuration et de diversification. Je tiens à remercier vivement Monsieur le Ministre Nicolas Schmit de sa confiance et de son support au cours de ces années difficiles. Je saisis également l'occasion pour souhaiter une collaboration aussi réussie et fructueuse avec Monsieur le Ministre Dan Kersch pour les années à venir.

L'élément clé dans la bonne exécution et la mise en œuvre effective des projets de restructuration reste cependant le personnel et les responsables du ProActif. Je tiens donc à vanter les efforts, la confiance et l'éthique de travail qui ne va pas de soi de tous et toutes au sein de notre structure. C'est grâce à la participation et l'enthousiasme d'un chacun que nous démarquons une réussite et je tiens à exprimer ma profonde gratitude.

Je suis optimiste que, grâce aux efforts de chacun au sein du ProActif, nous pouvons garantir une même réussite pour les années à venir. Notre priorité est bien définie, à savoir la réinsertion professionnelle et avec les projets de développement et de diversification qui sont en cours d'élaboration, nous avons posés les jalons pour continuer à atteindre cet objectif avec le même succès.

Norbert Conter
Président du Conseil d'Administration





Partie I

ProActif a.s.b.l. et son fonctionnement

1.1. Objectif social	7
1.2. Structure de l'association	9
1.2.1. Le Conseil d'Administration	9
1.2.2. Equipe Management	9
1.2.3. Organigramme	9



1.1.

Objectif social

ProActif a.s.b.l. a été fondée en 1998 en raison d'un taux de chômage qui avait doublé en une décennie lequel démontrait à la société luxembourgeoise des phénomènes de chômage structurel et de longue durée. Pour combattre ce phénomène, plusieurs initiatives ont été fondées durant cette période.

ProActif a vu le jour dans le cadre des nouvelles politiques en faveur de l'emploi définies par le PAN Emploi (Plan d'Action National).

L'objectif primordial de notre initiative sociale encourageant le réemploi au 1^{er} marché est :

- la réinsertion sociale
- la réinsertion professionnelle et
- la formation continue

afin de rendre nos demandeurs d'emploi prêts à prendre pied dans la société quotidienne.

Les actions et projets de ProActif a.s.b.l. visent la création d'un environnement favorisant l'emploi par le développement de nouveaux secteurs d'activités. Afin d'aider au maximum les demandeurs d'emploi à (ré)intégrer le marché de l'emploi, l'association collabore étroitement avec les partenaires actifs en matière d'emploi et de formation.

Etant donné que les personnes prises en charge par ProActif a.s.b.l. sont souvent éloignées du marché de l'emploi, l'association s'efforce de leur offrir non seulement une formation technique solide, mais également un suivi social adapté à leurs besoins. Le Service Encadrement Socioprofessionnel, composé de professionnels du secteur social et paramédical, est chargé de l'accompagnement social des demandeurs d'emploi. L'encadrement technique sur le lieu de travail est assuré par des chefs d'équipe confirmés et expérimentés.

La finalité à atteindre est de sortir la personne sans emploi de son isolement, de l'aider à renouer avec la vie active et à se réintégrer dans le monde du travail. Ceci représente également l'occasion pour les demandeurs d'emploi d'être formés, tant dans le cadre du travail (« learning by doing ») que par des formations internes ou externes.

ProActif a.s.b.l. développe et gère des projets permettant aux demandeurs d'emploi de travailler dans des domaines d'activités très variés : aménagement de l'environnement, services de proximité, développement touristique, etc.

Le financement de ProActif a.s.b.l. est mixte :

- Cofinancement dans le cadre du PAN Emploi, par le Ministère du Travail, de l'Emploi et de l'Economie Sociale et Solidaire par le biais du Fonds pour l'Emploi
- contribution par les porteurs de projet,
- recettes d'exploitation avec des clients privés.

Chaque projet est développé avec des partenaires qui apportent une participation au coût du projet. Il peut notamment s'agir de communes, de syndicats intercommunaux, de syndicats d'initiative, d'associations, d'entreprises ou de particuliers.

1.2. Structure de l'association

1.2.1. Le Conseil d'Administration

Le Conseil d'Administration a délibéré 6 fois en réunion et une fois en assemblée générale. Les membres du Conseil d'Administration sont :

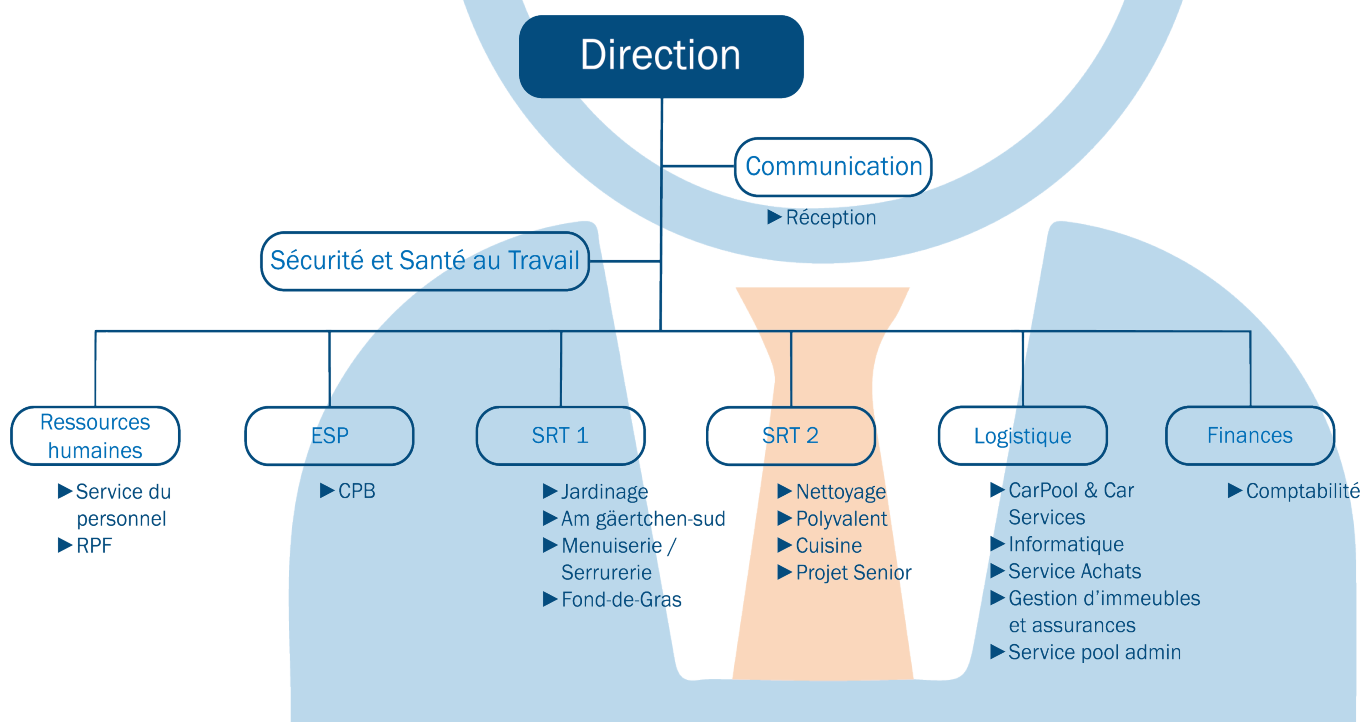
Norbert CONTER	Président
François GEORGES	Vice-Président, Trésorier
Christophe KNEBELER	Secrétaire
Me Jean-Marie BAULER	Membre
Patrick DURY	Membre
Michel WOLTER	Membre

1.2.2. Equipe Management

Membres de l'équipe management (au 31 décembre 2018) :

Romain SCHMIT	Directeur général
Marisa DUARTE LOPES	Chargée de direction du département Finances
Yves FELGEN	Chargé de direction du département Logistique
Teresa GONÇALVES	Chargée de direction du département RH et du service ESP
Carlo REITER	Chargé de direction du département SRT 2
Nanda ZEH	Chargée de direction du département SRT 1
Sabrina FINCK	Assistante de direction et de communication

1.2.3. Organigramme



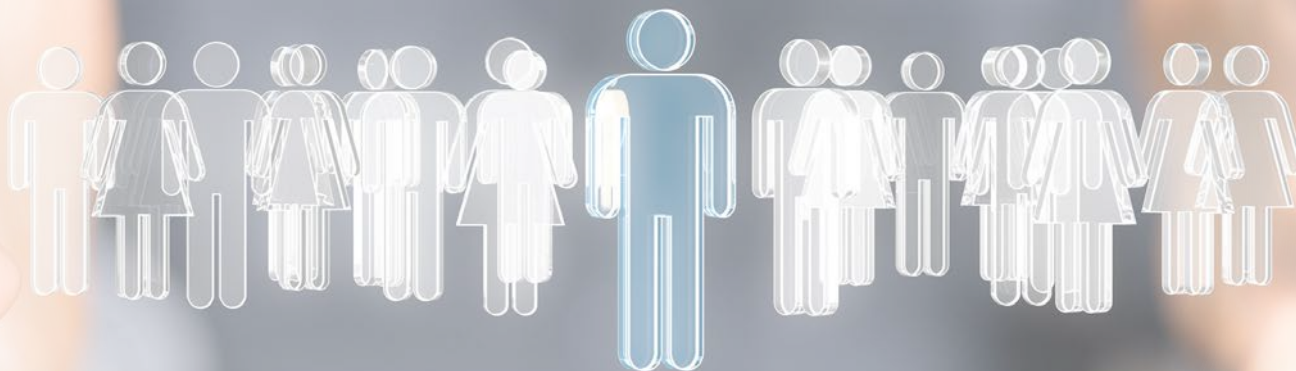


Partie II

Les activités de ProActif a.s.b.l.

2.1. Service Ressources humaines	11
2.1.1. Service du personnel	11
2.1.2. Service RPF - Réinsertion Professionnelle et Formation	14
2.2. Service Encadrement Socioprofessionnel	21
2.2.1. Service Coordination Parcours Bénéficiaires (CPB)	21
2.2.2. Service Encadrement Socioprofessionnel (ESP)	24
2.3. Service de Réinsertion par le Travail (SRT)	25
2.3.1. Jardinage	26
2.3.2. Am gäertchen-sud	27
2.3.3. Menuiserie et serrurerie	28
2.3.4. Fond-de-Gras	30
2.3.5. Polyvalent	32
2.3.6. Nettoyage	33
2.3.7. Service Senior	34
2.3.8. Cuisine d'insertion	36
2.4. Services Administratifs	38
2.4.1. Département Finances	38
2.4.2. Département Logistique	39
2.4.3. Département Communication	41
2.4.4. Département Sécurité et santé au travail	42

2.1. Service Ressources humaines



Le département des ressources humaines est composé du service du personnel ainsi que du service réinsertion professionnelle et formation.

2.1.1. Service du Personnel

La gestion du service du personnel est une des composantes essentielles au bon fonctionnement de ProActif a.s.b.l.

C'est grâce aux choix de bons candidats, à une saine gestion quotidienne, à une bonne connaissance du droit du travail et à une bonne gestion prévisionnelle des compétences que ProActif a.s.b.l. peut valoriser son capital humain.

Les activités du service du personnel sont multiples :

- la tenue de la mise à jour de tous les dossiers personnels ;
- la formulation des avis concernant le bon fonctionnement en ce qui concerne tout le personnel ;
- le maintien du bon contact avec les administrations (ADEM, STM, Sécurité Sociale, Administration des Contributions) ;
- le conseil aux différents responsables en toute matière concernant la gestion du personnel ;
- la bonne gestion de l'horaire mobile (contrôle journalier des présences, des pointages, des congés et de toute autre absence) ;
- toutes les démarches administratives relatives à la gestion du personnel, allant de l'embauche jusqu'à la résolution du contrat des salariés ;
- la gestion des carrières
- les décomptes administratifs relatifs au personnel à remettre au Ministère du Travail, de l'Emploi et de l'Économie Sociale et Solidaire ;
- les statistiques mensuelles portant sur le personnel, qu'il s'agisse de la fluctuation du personnel en cours de période, de la structure des âges ou des statistiques d'insertion voire de réinsertion du personnel.

Le service du personnel gère les dossiers administratifs du personnel de structure ainsi que du personnel bénéficiaire de ProActif a.s.b.l.

Au 31 décembre 2018, ProActif a.s.b.l. disposait d'un effectif de 570 personnes, dont 445 bénéficiaires et 125 personnels de structure.

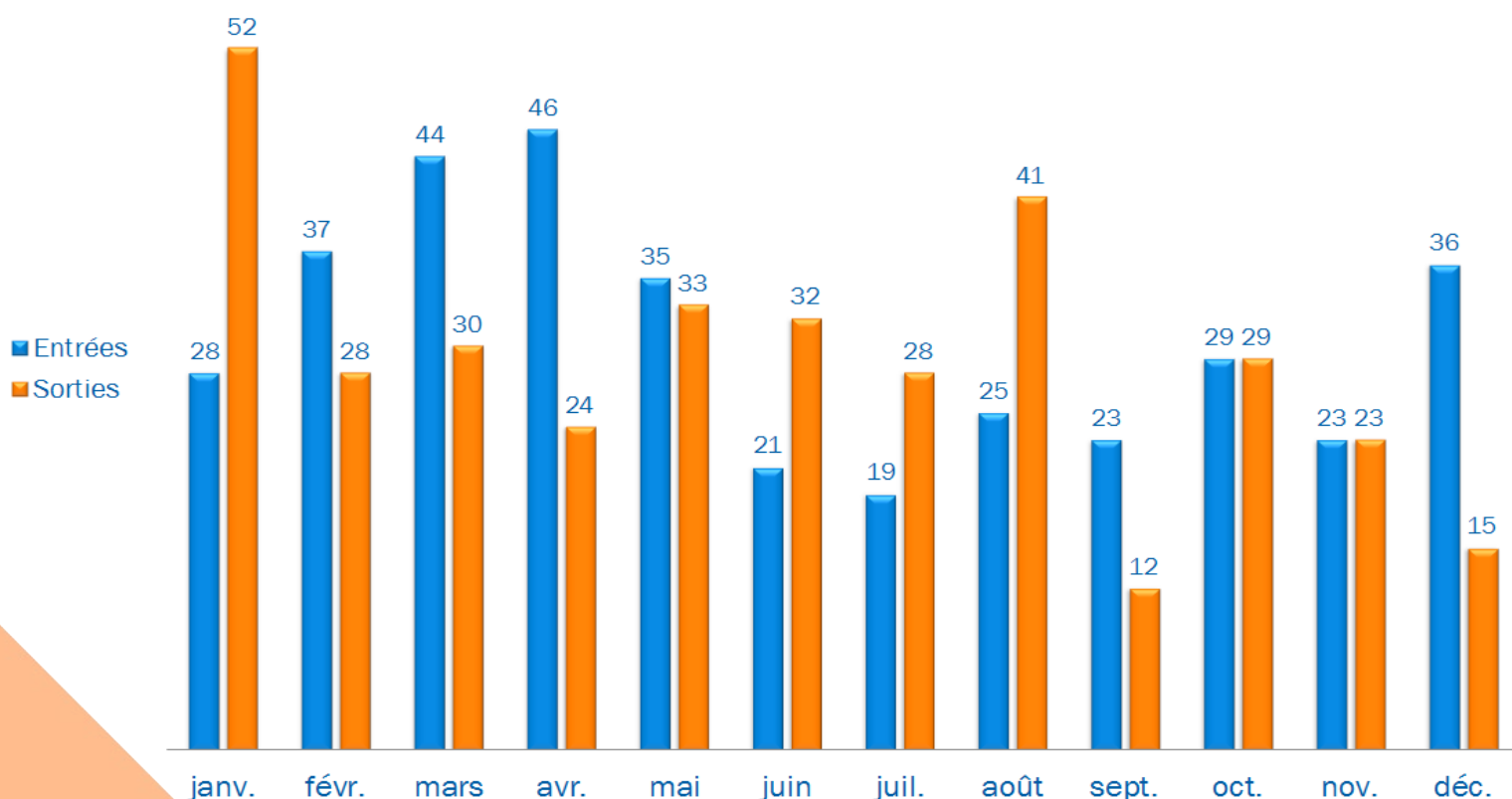
PERSONNEL BÉNÉFICIAIRE

Le personnel bénéficiaire est d'office assigné par l'ADEM. La sélection est réalisée par l'ADEM sur base d'un profilage détaillé tenant compte de tout un éventail de caractéristiques individuelles et besoins spécifiques d'encadrement.

Le personnel bénéficiaire se compose de personnes de tout âge, de tous sexes et de toutes qualifications. La majorité des bénéficiaires sont des personnes ayant très peu ou aucune qualification.

Les bénéficiaires sont embauchés sous contrat de travail à durée déterminée de 5 mois, avec la possibilité d'une prorogation jusqu'à un maximum de 2 ans, ce qui explique le nombre d'entrées et de sorties considérable par mois. En 2018 nous pouvons compter 366 entrées et 347 sorties.

Entrées / Sorties de bénéficiaires janvier-décembre 2018



La répartition des bénéficiaires sur les différents projets au sein de ProActif :

Bénéficiaires	CDD	CDI-MTE	Total
Administration	16	2	18
Am gäertchen-sud	33	2	35
Cuisine d'insertion	43	1	44
Fond-de-Gras	2	1	3
Menuiserie	30	/	30
Projet Senior	6	/	6
SRT-Hygiène	113	5	118
SRT-Jardinage	121	7	128
SRT-Polyvalent	58	5	63
Total	422	23	445

PERSONNEL DE STRUCTURE

Le personnel de structure travaille sous contrat à durée indéterminée, voire déterminée en cas de remplacement et assure l'encadrement tant au niveau social que technique du personnel bénéficiaire. Le personnel de structure se divise en personnel encadrant proprement dit et en personnel administratif.

La répartition du personnel de structure sur les différents projets :

Personnel de structure	CDD	CDI	Total
Administration	1	43	44
Am gäertchen-sud	/	7	7
Cuisine d'insertion	/	7	7
Fond-de-Gras	/	2	2
Menuiserie	/	6	6
Projet Senior	/	4	4
SRT-Hygiène	/	5	5
SRT-Jardinage	/	35	35
SRT-Polyvalent	/	15	15
Total	1	124	125

2.1.2. Service RPF - Réinsertion Professionnelle et Formation

La forte croissance économique au Luxembourg et la baisse du chômage n'a pas eu l'effet souhaité sur la réinsertion des demandeurs d'emploi de ProActif a.s.b.l. au cours de l'année 2018.

L'exigence du 1^{er} marché de travail a fortement progressé. Pour certains de nos bénéficiaires les stages visaient la découverte d'un métier et l'acquisition de nouvelles expériences professionnelles afin de renforcer et valider leur projet socioprofessionnel ou de l'invalider dans certains cas.

Le service de Réinsertion Professionnel et Formation (RPF) a pu organiser 157 stages en entreprise auprès de 57 employeurs pour un total de 83 personnes. En 2018 notre réseau d'employeurs s'est enrichi de 35 nouvelles entreprises prêtes à accueillir nos bénéficiaires en stage.



En 2018, 52 offres pour des postes vacants ont été proposées à nos bénéficiaires. De l'ensemble de ces offres, 14 propositions n'ont pas trouvées acquéreurs. Les profils recherchés ne correspondaient pas aux compétences de nos bénéficiaires, ou certains critères étaient trop élevés. Nous pouvons retenir que pour la plupart des postes non pourvus le sont pour les raisons suivantes: problème linguistique, de santé, de mobilité ou de disponibilité.

Parmi les 157 stages organisés par le service RPF en collaboration avec les conseillers en réinsertion socioprofessionnelle et les responsables techniques, 20 stages ont été interrompus pour les raisons suivantes.

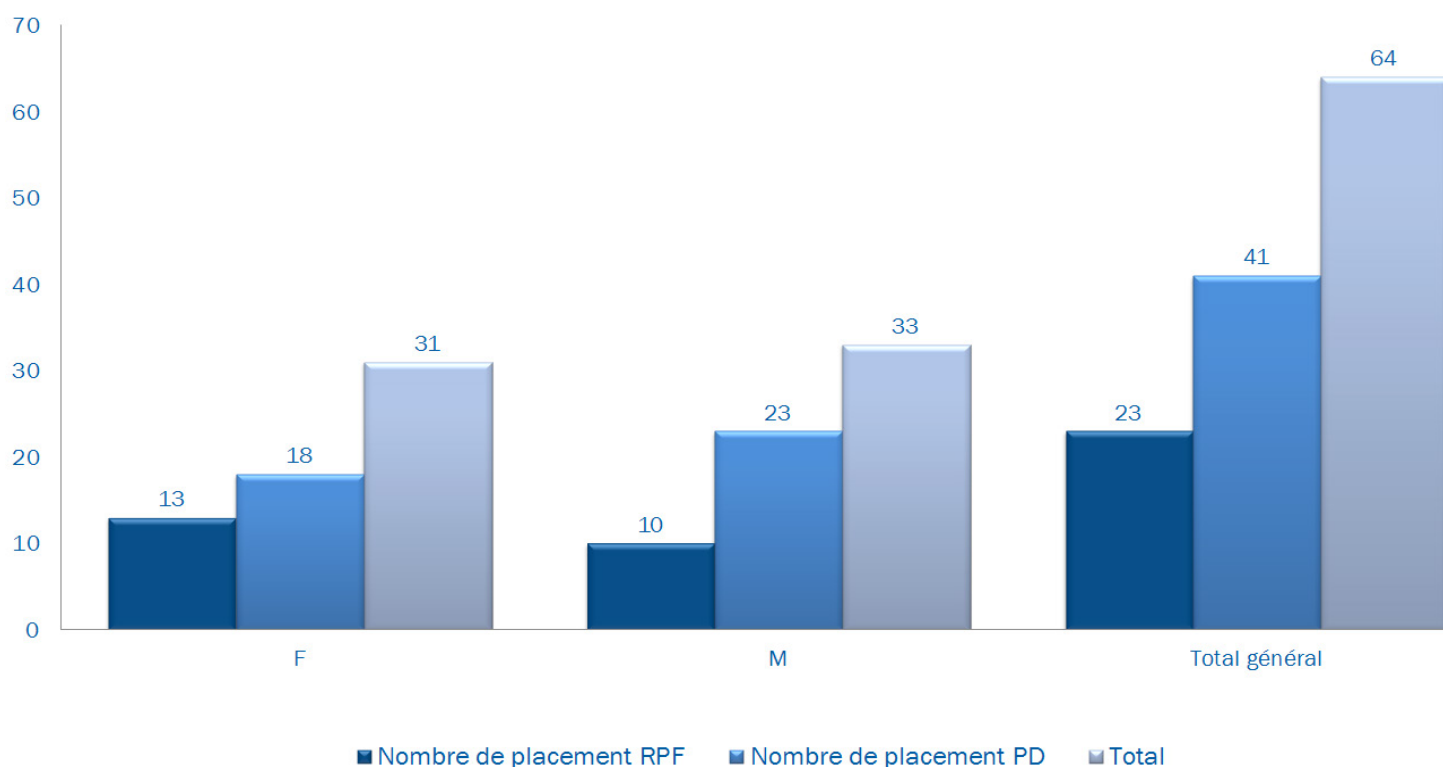
Cf. tableau ci-dessous.

Motifs arrêts de stage	
Cadence	2
Compétences sociales (comportement)	2
Compétences techniques	2
Disponibilité	3
Maladie	4
Motivation	2
Santé	4
Refus contrat de travail proposé	1
	20

En 2018 le taux de stages de découverte a baissé. Les exigences des profils recherchés par les employeurs sont de plus en plus élevées. Nos bénéficiaires ne remplissent pas toujours les conditions. Les arrêts de stage sont en majorité dus aux divers problèmes, tels que la santé ou l'incapacité à effectuer une tâche particulière, l'absence pour cause de maladie, le manque de compétences techniques et sociales ainsi que le manque de flexibilité au niveau des horaires travail selon le secteur d'activité.

64 personnes ont été engagées en 2018 dont 23 personnes par l'intermédiaire des stages mises en place par le service RPF, 37 personnes en placements directs et 4 personnes ont été engagées en interne.

Cf. tableau ci-dessous : nombre de femmes et hommes engagés en 2018





Les secteurs professionnels qui ont recrutés les plus fréquemment au cours de l'année 2018 sont le commerce, l'Horesca et celui de l'artisanat. Pour pouvoir répondre aux exigences des employeurs nous continuons d'adapter nos formations sociales et techniques suivant les besoins des employeurs. Le service RPF se charge de faire la formation recherche d'emploi qui est obligatoire pour l'ensemble des personnes en réinsertion socioprofessionnelle. La grande expérience du service de réinsertion professionnelle et les nombreux contacts avec les employeurs permettent d'apporter une information très concrète aux bénéficiaires ou de les confronter à la réalité du monde du travail du 1^{er} marché de l'emploi.

Cf. : tableau ci-dessous : secteur d'activité qui a engagé nos bénéficiaires.

Secteur professionnel	Stages	Placements RPF	Placements directs	Total placements
Administration	/	/	1	1
Alimentation, boisson	2	1	/	1
Artisanat	31	5	/	5
Commerce	51	4	4	8
Communes	1	1	3	4
Construction / bâtiment / industrie	5	1	3	4
Déménagement	3	1	/	1
Gardiennage	6	1	1	2
HoResCa	39	8	12	20
Informatique	1	/	/	/
Jardinage	5	/	3	3
Nettoyage / entretien	1	/	4	4
Production	8	1	/	1
Sécurité	/	/	1	1
Soins, santé, social	/	/	7	7
Transports	4	/	2	2
Total	157	23	41	64

Chaque année le service RPF essaye d'agrandir son réseau d'employeurs, de l'entretenir mais aussi de le fidéliser. La qualité du suivi des stages en entreprise, le soutien aux démarches apporté lors d'une embauche, la connaissance des bénéficiaires que l'on place en stage sont les points forts du service RPF, qui est reconnu et apprécié par les employeurs. Cela n'exclut pas les échecs, les ruptures de stage. Dans ces cas bien précis, les employeurs nous montrent une grande compréhension et ne nous en tiennent pas rigueur. Les PME collaborent le plus souvent avec notre service et reviennent vers nous quand ils envisagent une nouvelle embauche car ils ont été satisfaits du service offert.

Cf tableau ci-dessous : Type de contrat de travail

Type de contrat	Placements RPF	Placements directs	Total
CDI	17 pers.	26 pers.	43 pers.
CDD	4 pers.	9 pers.	13 pers.
CRE		2 pers.	2 pers.
CIE	1 pers.	2 pers.	3 pers.
CAA	1 pers.		1 pers.
CAE		1 pers.	1 pers.
Indépendant		1 pers.	1 pers.
Total	23 pers.	41 pers.	64 pers.

Comme l'année précédente la plupart des embauches ont été sous la forme d'un contrat de travail à durée indéterminée. Dans la plupart des stages de 6 semaines, la durée aura permis à l'employeur de se prononcer positivement. Pour certains stagiaires elle aura contribué à raccourcir la période d'essai lors d'une embauche.

FORMATIONS BENEFICIAIRES

Dans la perspective d'améliorer et faciliter la réinsertion professionnelle de notre public cible, ProActif a.s.b.l. propose un choix très important de formations. C'est ainsi que l'activité de ce département est en permanente recherche de nouvelles formations qui doivent permettre au participant de développer de nouvelles compétences techniques, sociales et linguistiques.

Les formations techniques sont pour la plupart liées au projet professionnel de chaque bénéficiaire et doivent parallèlement leur permettre de pouvoir travailler dans les différents secteurs d'activités de notre structure en toute sécurité. Afin de faciliter la réinsertion sociale des bénéficiaires, il est souvent utile d'orienter les bénéficiaires vers des formations spécifiques liées au développement personnel. La gestion des émotions, du stress, la confiance en soi, la communication etc., sont des thématiques récurrentes qui lorsqu'elles sont proposées en amont des formations techniques, vont leur permettre une meilleure connaissance d'eux même pour gagner en assurance dans leur vie personnelle et professionnelle.

Chaque projet de formation est soumis à l'approbation du conseiller en réinsertion socioprofessionnelle et du responsable technique. Le bénéficiaire est au centre des préoccupations du personnel technique et social. C'est tout naturellement qu'il lui sera soumis diverses formations lorsque celui-ci n'en proposera pas de son côté.

Ces différents projets de formations visent à renforcer certaines compétences, à en développer de nouvelles pour une meilleure intégration sur le 1^{er} marché de l'emploi. ProActif organise des formations collectives mais aussi individuelles, tel que pour ces dernières en informatique (Outlook, Excel et Word initiation et perfectionnement) ou encore pour la conduite d'engin (grue

auxiliaire, chariot élévateur) ou la mise à jour du permis camion (code 95), la conduite de minibus.

ProActif développe depuis plusieurs années une série de formations spécifiques à un secteur d'activité, car la prévention et la sécurité au travail sont au centre de nos préoccupations. Dans le domaine du jardinage ProActif propose des formations : taille haie, débrousailluse, tronçonneuse, tondeuse, souffleuse, broyeur à bois.

De même pour les agents d'hygiène, trois formations très complètes et également reconnues par les professionnels permettent une meilleure réinsertion professionnelle leurs sont proposés telles que : Haccp nettoyage, Ecocleaner et gestes et postures.

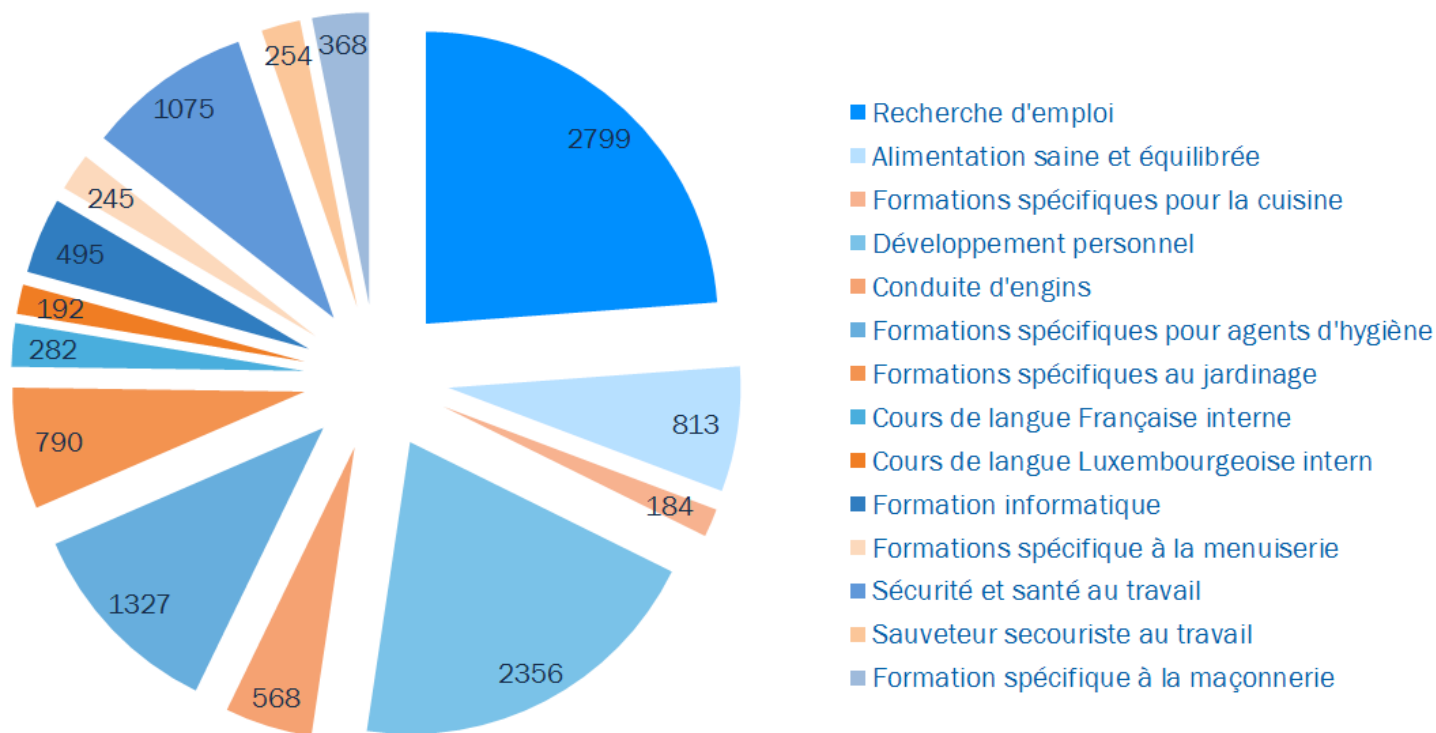
Dans le secteur de la cuisine ProActif propose des formations sur la sécurité incendie, les dangers en cuisine, la formation Haccp alimentation et les allergènes alimentaires. La formation sécurité des machines à bois est essentielle pour la menuiserie.

Plus spécifiquement et seulement selon les besoins et situations personnelles de chaque bénéficiaire, ProActif a pu collaborer avec une cellule externe spécialisée dans le surendettement et la gestion budgétaire. Ces interventions visent la prévention en matière de gestion du budget ou en cas de situations plus délicates, l'orientation et la prise en charge de dossiers où un accompagnement spécifique est requis.

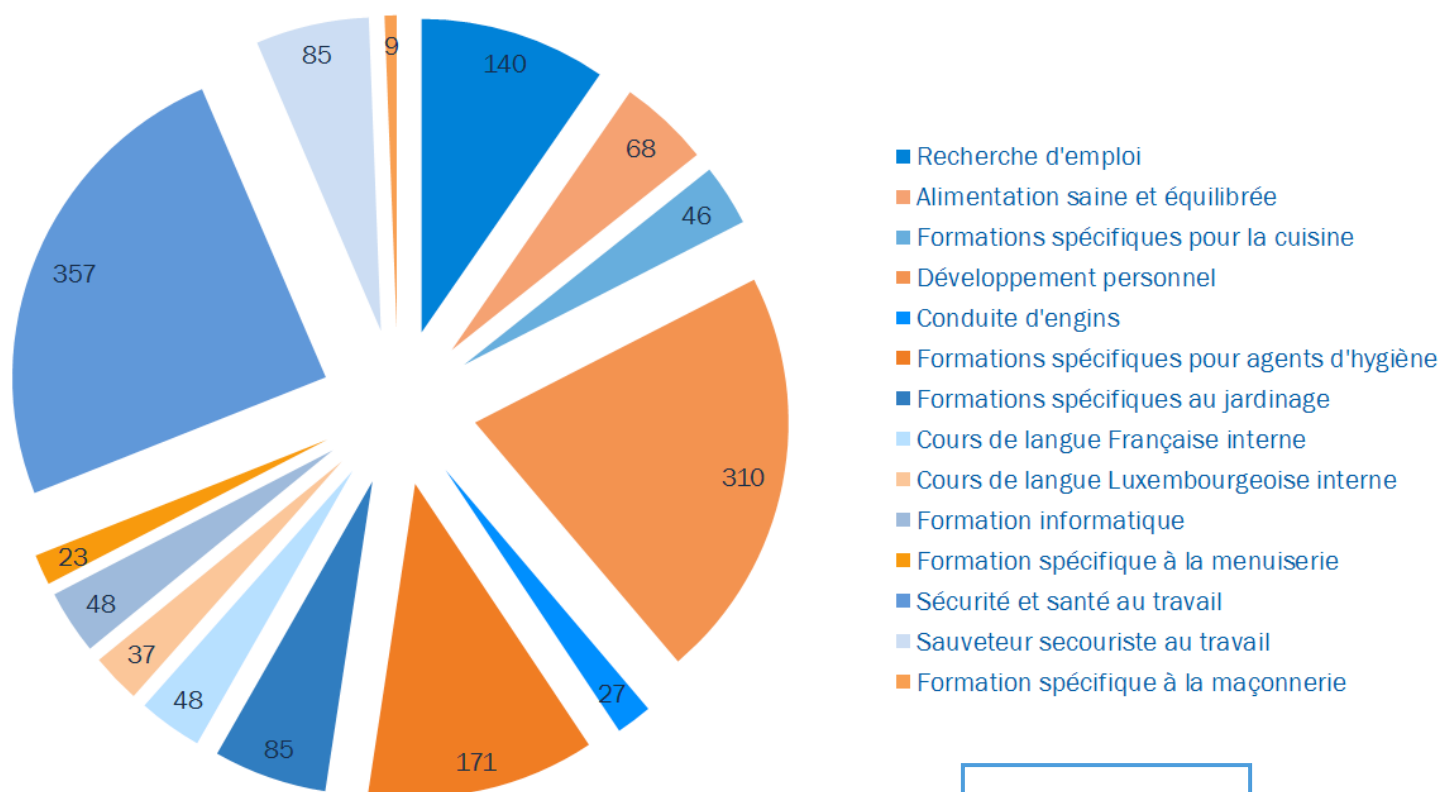
Afin de favoriser une meilleure insertion socioprofessionnelle des personnes en difficultés langagières, ProActif a proposé en 2018 sur ses différents sites 9 cours de Français et Luxembourgeois qui ont débuté en octobre 2017 pour se terminer en avril 2018, pour un volume de 100 heures de cours. Des cours d'alphabétisation ont également eu lieu en extérieur pour une dizaine de personnes.

Vous trouverez ci-dessous quelques graphiques représentatifs des formations réalisées en 2018.

Nombre d'heures *par formations*



Nombre de bénéficiaires *par formations*



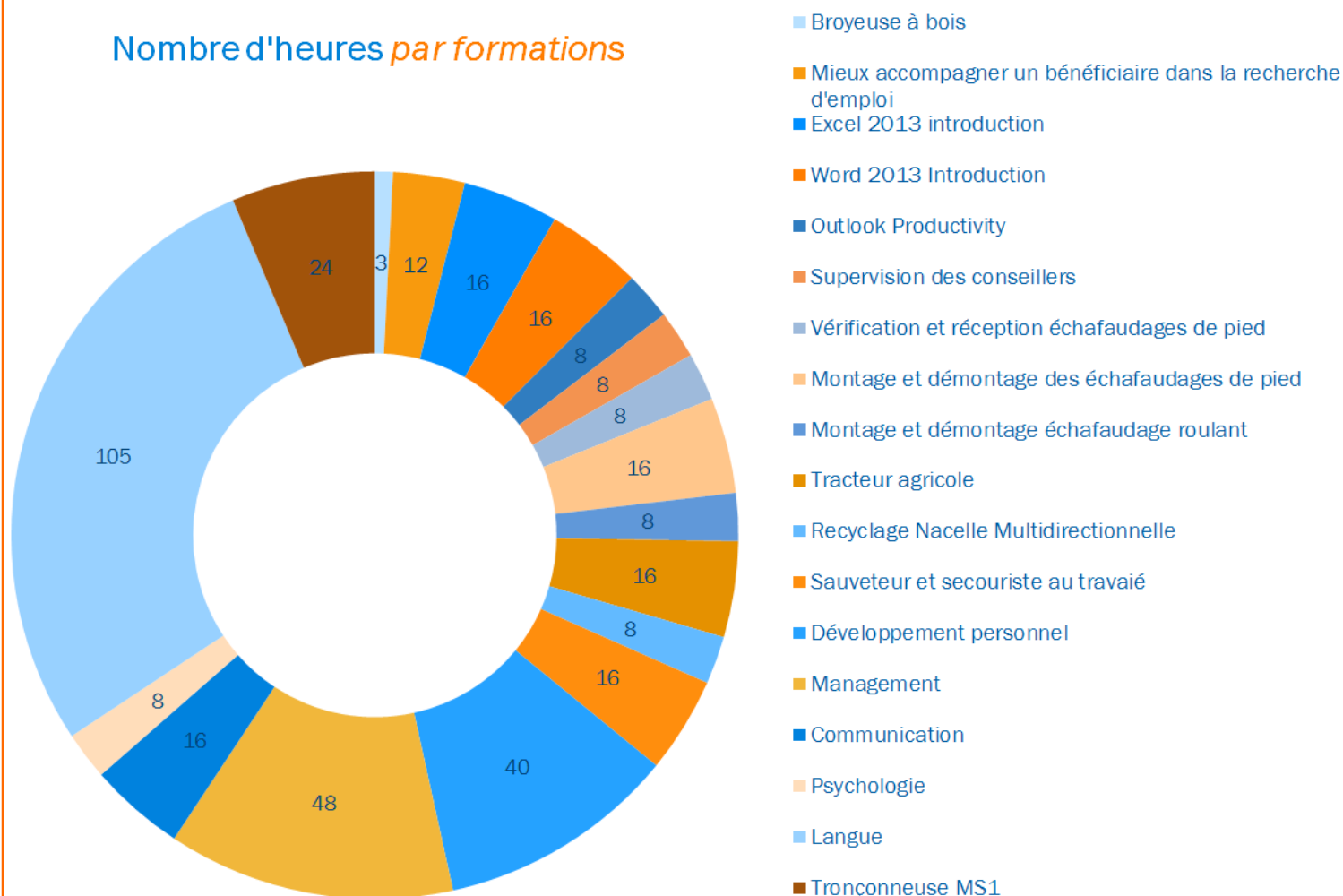
FORMATION CONTINUE PERSONNEL DE STRUCTURE

ProActif se donne chaque année les moyens d'investir dans la formation continue de son personnel de structure en valorisant leur savoir-faire et être. Ceci dans la perspective de former et accompagner notre public cible de manière optimale tout en respectant les normes de sécurité.

En 2018, 101 personnes ont pu être formées. Nous pouvons répertorier en deux catégories les formations réalisées. La première catégorie est destinée au personnel encadrant technique. La plupart des formations se sont situées dans les domaines de la maçonnerie pour les formations échafaudage sur pieds et roulant et dans le domaine du jardinage pour plusieurs formations liées à l'utilisation en sécurité de la broyeuse à bois, du tracteur agricole, ou encore à l'utilisation de la tronçonneuse module MS1 et MS2. Des formations de recyclage ont été également programmées afin que les utilisateurs d'engins puissent poursuivre leur travail en toute sécurité. La seconde catégorie de formations a été destinée au personnel administratif et aux conseillers en réinsertion socioprofessionnelle. De ce fait, les secteurs et thématiques sont diverses et ont concerné le développement personnel, la communication, les formations en sciences humaines, en management, en informatique, ou encore en Luxembourgeois.

Vous trouverez ci-dessous un graphique représentatif des formations réalisées en 2018 pour le personnel de structure.

Nombre d'heures *par formations*



2.2. Service Encadrement Socioprofessionnel

2.2.1. Service Coordination Parcours Bénéficiaires (CPB)

Le CPB assure l'accueil des demandeurs d'emploi et coordonne leurs parcours ainsi que leurs projets socioprofessionnels au sein de ProActif a.s.b.l..

Au fil des années, le CPB s'est agrandi, s'est adapté et a mis en place une procédure standardisée.

Chaque 1^{er} du mois, le CPB organise ensemble avec les services RH, RPF, Achats et le travailleur désigné à la sécurité, la Journée d'introduction sur le site de Bascharage. La journée d'introduction sert à accueillir les nouveaux demandeurs d'emploi. Celle-ci commence toujours avec la signature de leur contrat de travail, suivie d'une présentation du fonctionnement de ProActif a.s.b.l. et de la délégation du personnel, de la distribution des vêtements de travail ainsi que d'une formation quant à la sécurité de travail. Malgré des adaptations de la présentation PowerPoint et du contenu, nous remarquons que la plupart des personnes ne retiennent pas les informations données.

Au cours de l'année 2018, 12 journées d'introduction ont été organisées. 24 personnes ont refusé de signer leur contrat de travail et 6 personnes ne se sont pas présentées, ni manifestées ultérieurement.

En principe chaque premier mardi du mois, le CPB accompagné d'un membre de l'équipe RH se rendent à l'ADEM sis à Hamm pour présenter ProActif a.s.b.l. lors d'un atelier de recrutement. Lors de cette

présentation, le fonctionnement et les missions de ProActif a.s.b.l. sont expliqués ainsi que les différents sites et activités. Il faut noter que pour 2018, nous notons une perte d'environ 27% quant aux personnes assignées par rapport aux personnes présentes. Cette perte reste conséquente par rapport aux 3 dernières années.

Les entretiens d'embauche ont toujours lieu dans les bureaux de ProActif a.s.b.l. à Contern. En 2018, 665 entretiens d'embauche ont eu lieu. Notons encore que 58 personnes ne sont pas venues à leur entretien d'embauche et n'ont pas pris contact pour justifier cette absence.

Une fois par mois, le CPB organise en collaboration avec le service Pool administratif un test bureautique qui consiste à tester les connaissances en Word, Excel et Outlook des demandeurs d'emploi qui souhaitent travailler en administration. Suite à ce test, les dossiers sont revus lors d'une réunion, afin de pouvoir se prononcer sur une éventuelle embauche.

La commission d'embauche se déroule toujours à environ 10 jours avant la fin du mois. Lors de la commission d'embauche, le CPB présente au chargé de direction des RH, ainsi qu'aux chargés de direction SRT les différents dossiers. Puis la commission prend la décision quant à une éventuelle embauche et sur quelle activité.

Ci-dessous le détail concernant l'engagement et le non-engagement des demandeurs d'emploi:

Date de présentation	Personnes assignées	Personnes présentes à l'atelier	Venues à l'entretien d'embauche	Personnes embauchées
10/01/2018	70	49	41	31
06/02/2018	107	79	70	45
06/03/2018	123	102	81	51
04/04/2018	100	69	56	28
03/05/2018	104	81	63	23
05/06/2018	90	62	49	19
03/07/2018	77	52	40	23
07/08/2018	97	67	51	24
04/09/2018	97	64	48	30
02/10/2018	68	49	36	21
06/11/2018	85	70	58	38
04/12/2018	116	83	72	45
Total	1134	827	665	378



Par rapport aux chiffres des personnes non-engagées, il faut relever le fait que la plupart des dossiers sont refusés pour des raisons d'état de santé, pour la majorité, le CPB donne l'avis à l'ADEM de les orienter en premier lieu au COSP pour ensuite être réassigné si tel est le cas à ProActif a.s.b.l..

Un autre chiffre très intéressant est que 81 personnes qui sont venues se présenter ont trouvé un autre employeur avant d'être engagées auprès de ProActif a.s.b.l..

Par rapport aux nationalités des personnes embauchées par l'intermédiaire du CPB, nous pouvons dire que la grande majorité des personnes engagées sont de nationalité portugaise, puis luxembourgeoise et italienne.

Tableau qui décrit le sexe des personnes engagées en 2018 :

Personnes engagées par sexe	Homme	Femme	Total
10/01/2018	22	9	31
06/02/2018	24	21	45
06/03/2018	29	22	51
04/04/2018	13	15	28
03/05/2018	13	10	23
05/06/2018	8	11	19
03/07/2018	11	12	23
07/08/2018	17	7	24
04/09/2018	13	17	30
02/10/2018	7	14	21
06/11/2018	18	20	38
04/12/2018	30	15	45
Total	205	173	378



2.2.2. Service Encadrement Socioprofessionnel (ESP)

Les conseillers en réinsertion socioprofessionnelle

L'équipe du service socioprofessionnel est composée en 2018 d'une moyenne de 8 personnes de formations différentes, toutes liées au secteur social. Assistants sociaux, éducateurs gradués accompagnent au quotidien les demandeurs d'emplois dans leur démarche d'insertion socioprofessionnelle. Cette pluridisciplinarité fait la force et la richesse de cette équipe. Tous sont complémentaires dans l'approche et le suivi des demandeurs d'emploi.

Le rôle du conseiller est d'accompagner, de soutenir et d'orienter les bénéficiaires dans leurs démarches de réinsertion sociale et professionnelle. Ceci se traduit par un soutien quotidien dans la résolution de difficultés administratives, sociales, de santé, de logement, mais aussi de problèmes financiers. Le conseiller contribue à l'élaboration d'un projet professionnel en impliquant et en responsabilisant la personne concernée. La notion d'autonomie est primordiale et permet à la personne de garder sa dignité. Le soutien dans la recherche d'emploi, l'élaboration d'un plan de formation ou encore de nouvelles pistes, sont des objectifs réalisés en étroite collaboration avec le bénéficiaire.

Les outils principaux du conseiller sont l'écoute active, le soutien et l'information. Le partenariat avec les équipes techniques de ProActif a.s.b.l. ainsi que le travail en réseaux (les services psycho-sociaux, offices sociaux, Fonds National de Solidarité, SCAS, Centre Pénitentiaire de Givenich, les services médicaux, etc.) sont fondamentaux pour assurer un accompagnement optimal, tant au niveau social que professionnel.

La collaboration avec les services techniques de ProActif asbl permet d'apprécier dans sa globalité le demandeur d'emploi en situation de travail. Cette collaboration consiste en des contacts réguliers avec le chef d'équipe et/ou le chef d'activité, voire gestionnaire de projets, qui évaluent les compétences sociales et professionnelles de chaque bénéficiaire (p.ex. ponctualité, assiduité, respect du règlement interne, qualité de travail, communication, travail en équipe).

La nature des entretiens menés par les conseillers consiste principalement en des entretiens d'écoute, des entretiens d'orientation, et des entretiens de confrontation. Ces derniers sont utilisés en cas de non-respect du règlement interne, de retard au travail, d'absence non justifiée, des comportements inappropriés au travail. Ces entretiens ont une visée pédagogique et doivent permettre aux personnes concernées d'évoluer en vue d'une meilleure insertion professionnelle.

La moyenne annuelle des bénéficiaires qui ont été intégrés dans ProActif a.s.b.l. en 2018 est de 436 personnes. Les conseillers ont accompagné en moyenne 50 à 60 demandeurs d'emploi.

Afin d'augmenter les chances de réinsertion des demandeurs d'emploi sur le 1^{er} marché du travail ou de développer un nouveau projet professionnel, il est important de permettre aux bénéficiaires de se former tant sur le plan personnel que professionnel. C'est ainsi qu'un panel de formations très diversifiées leur est proposé. Les formations peuvent se dérouler de manière individuelle ou de façon collective, selon les besoins identifiés par les conseillers.

2.3. Service de Réinsertion par le Travail (SRT)

Le Service de Réinsertion par le Travail a pour but l'insertion professionnelle des bénéficiaires : les différentes et nombreuses activités avec une grande diversité de tâches donnent l'occasion par la pratique journalière aux bénéficiaires de pouvoir faire ou bien élargir des expériences en pratique sur le terrain.

Les bénéficiaires (ré)apprennent le goût des différents métiers et souvent ils peuvent approfondir leurs connaissances ou découvrir de nouveaux métiers. Le Service aux Citoyens (SAC) couvre la demande des clients privés pour des travaux souvent trop petits pour les entreprises. Les bénéficiaires de ProActif a.s.b.l. ont l'occasion de pouvoir (re)commencer, (ré)essayer et se (ré)orienter.

Pour l'année 2018, le Service de Réinsertion par le Travail de ProActif a.s.b.l. avait un agrément ministériel pour les activités suivantes :

- Jardinage
- am gaertchen-sud
- Menuiserie
- Fond-de-Gras (Projet train 1900)
- Polyvalent
- Nettoyage
- Service Senior
- Cuisine d'insertion
- Cantine de collectivité (Centre Jean XXIII)
- Certaines tâches de l'Administration (voir à partir de la page 38)





2.3.1. Jardinage

L'activité de jardinage de ProActif a.s.b.l. travaille sur divers aspects, d'un côté sur des conventions avec les communes et d'un autre côté au compte des clients privés. ProActif a.s.b.l. réalise aussi en collaboration avec le service des sites et monuments des travaux de jardinage et l'entretien des espaces verts de différents sites de châteaux sous la gestion du service.

Certaines communes offrent à leurs habitants plus âgés un service pour réaliser des petits travaux chez eux, entre autres des travaux de jardinage. ProActif a.s.b.l. a été engagé pour répondre à ces besoins.

ProActif a.s.b.l. a aussi conclu des conventions avec d'autres a.s.b.l., afin d'offrir à leurs clients ou membre des services spéciales, des petits travaux de jardinage.

Pour les clients privés, entreprises et résidences on réalise divers travaux de jardinage comme :

- la semence et la tonte de gazon
- la pose de gazon en rouleaux
- la scarification de gazon
- l'enlèvement des mauvaises herbes
- débroussaillage de terrains
- la plantation et la taille d'arbres (fruitiers et ornementaux)
- la plantation et la taille d'arbustes et de haies
- la coupe d'arbres et le dessouchement des racines
- l'enlèvement des déchets verts et déchets encombrants vers une décharge
- le nettoyage de tombes (nettoyer la pierre, enlever les mauvaises herbes et fleurs fanées)
- le bêchage de potagers
- l'aménagement de jardins
- la plantation de fleurs sur les tombes
- l'épandage d'écorces
- l'aide à la récolte de fruits dans les vergers

Ainsi que des travaux spécifiques :

- confection de coupes tombales pour la Toussaint
- confection de couronnes de l'Avent et de décorations de Noël
- fabrication des décorations pour Pâques et St. Valentin
- déneigement et salage pour diverses résidences et pour des clients privés pendant la saison hivernale





2.3.2. « *am gäertchen-sud* »

L'activité « am gäertchen-sud » s'engage à cultiver des fruits et légumes saisonniers pour ses clients privés ainsi que pour un grossiste. Vu que ProActif a.s.b.l. possède sa Cuisine d'insertion, les surplus de la récolte sont utilisés et transformés dans le projet de la cuisine afin d'éviter le gaspillage alimentaire.

Nous cultivons des légumes variés, les fruits et les herbes aromatiques, tout en respectant les règlements de l'agriculture biologique.

Les champs de production se trouvent dans la région mosellane et le verger à Senningen. Notre « Wäschstrooss » se trouve à Walferdange en attendant le déménagement vers notre site de Contern prochainement.

La période de réfrigération de nos produits est minimale puisqu'on ne récolte que sur commande pour une livraison dans un délai maximum de deux jours. L'équipe se compose de 6 personnes de structure et de 30 à 40 bénéficiaires (selon la saison).

En 2018 le projet a reçu un nouveau Logo, afin de démarrer avec un nouvel air tout frais.



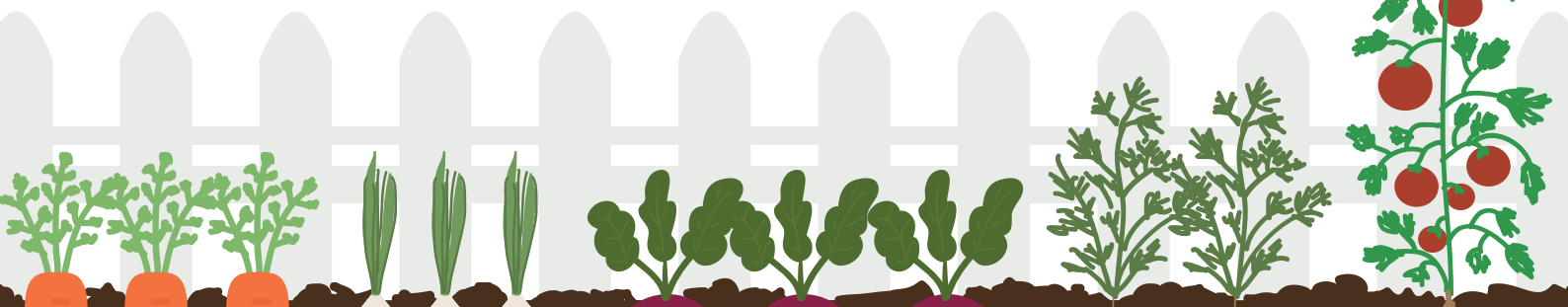
L'agriculture biologique au Luxembourg

À l'heure où les consommateurs sont de plus en plus incités à faire attention à leur menu, ou encore à la provenance de leurs aliments, manger bio peut être une alternative adéquate afin de répondre à tous ces critères.

D'après la plate-forme «Meng Landwirtschaft – Mäi Choix», qui regroupe une vingtaine d'organisations non gouvernementales luxembourgeoises, il serait possible d'exploiter au moins 20% de la surface agricole d'ici 2025.

Nos nouveaux projets pour 2019 :

- Réaliser une diversité de choix de légumes et fruits
- Continuer le développement de notre champ à Senningen avec nos fruits et plantes aromatiques avec un élargissement de gamme
- Déménager notre « Wäschstrooss » vers le site de Contern
- Soigner une forte présence sur les marchés régionaux





2.3.3. Menuiserie et serrurerie

Les activités de la menuiserie au sein de ProActif a.s.b.l. ont été créées au début pour réaliser les travaux de restauration des voitures et wagons du Train 1900 selon les exigences historiques. Au cours des années, les capacités de la menuiserie ont permis d'exécuter toutes sortes de travaux d'appoint liés à la menuiserie et à la charpente pour ainsi compléter l'offre du service aux citoyens.

La majeure partie des travaux exécutés par la menuiserie sont la fabrication et la construction de meubles, parois de jardins, le montage et démontage de produits préfabriqués et autres. L'entretien des chalets et pavillons ainsi que l'entretien et l'aménagement du site de Bascharage font partie intégrale du travail de la menuiserie. Le nouvel atelier serrurerie démarré en 2015 connaît de plus en plus de succès auprès des clients privés et publics. Cet atelier est attaché au projet de la menuiserie. Ce projet comprend 6 personnes de structure et encadre entre 30 et 35 personnes pour la menuiserie et l'atelier de serrurerie.

ProActif a.s.b.l. loue des chalets de différentes tailles qui peuvent servir aussi bien de stand de vente, d'information, de billetterie et sont donc idéaux pour toutes fêtes et

manifestations diverses.

Commencé avec une idée en 2006 avec 14 chalets pour un marché de Noël d'une commune, nos chalets et pavillons connaissent de plus en plus de succès à travers tout le pays du Grand-Duché.

Depuis 2016, les chalets sont gérés depuis notre site à Bascharage par la menuiserie. L'installation de ces chalets se fait tout au long de l'année, mais de manière plus intensive les deux derniers mois de novembre et décembre (marchés de Noël). Actuellement, ProActif a.s.b.l. dispose de différents types et tailles de chalets à louer, répartis en plusieurs catégories:

- 4 chalets A- (L=2,14m; L=2,00m; H=2,80m),
- 65 chalets A (L=3,14m; L=2,00m; H=2,80m),
- 33 chalets B (L=4,14m; L=2,00m; H=2,80m),
- 5 pavillons (D=7,50m).

Les équipes se chargent de monter et de démonter les chalets en lieu et temps voulu.





Pavillon démontable construit sur mesure pour un de nos clients

Sur la demande d'un client, nous avons réalisé des abris de jardin de différents modèles



En parallèle de tous ces projets, nous effectuons également de petits travaux de régie pour les différentes conventions ou clients privés sur la base d'offres.

- Réparations à domicile (réglage de porte d'entrée et remplacement de serrure, etc.)
- Remise en état d'une armoire encastrée et de meubles classique
- Fabrication de bacs à fleur, platebandes surélevée, à la demande de la commune de Schiffflange
- Restauration et remise en peinture de porte d'entrée

2.3.4. Fond-de-Gras



Le projet Fond-de-Gras est basé sur une convention tripartite entre ProActif a.s.b.l, l'AMTF (Association des Musées et Tourisme Ferroviaire) et la commune de Pétange. La commune se charge des apports financiers, l'AMTF assure la supervision technique et ProActif procure le personnel et le know-how. Le personnel de ProActif de ce projet rénove principalement des anciens wagons, voitures et locomotives du Train 1900.

Les activités sont fondées sur l'idée de préserver un patrimoine industriel et historique à travers l'exploitation touristique.

Voici quelques photos des projets en cours de rénovation.



a) Loco **AEB**



b) Loco AL T3



Rénovation du Chassis de la locomotive AL T3



2.3.5. Polyvalent

Le service polyvalent est composé de trois activités diverses qui sont définies comme suit :

4 équipes en peinture, 4 équipes en maçonnerie et 3 équipes polyvalentes qui encadrent en moyenne 60 bénéficiaires.

La majeure partie du travail consiste dans la réalisation de petits travaux de rénovation et de réparation. Que ce soit la réparation d'un volet, le changement de robinetterie, le déblayage d'une cave, la participation à un déménagement ou la réalisation des petites réparations de maçonnerie.

Au cours de l'année 2018 nous avons participé à l'entretien et au nettoyage des luminaires se trouvant sur une partie de l'autoroute.

Les maçons travaillent en étroite collaboration avec la menuiserie en vue d'aménager le hall de notre nouveau site à Contern. La maçonnerie, le coffrage, le façonnage des ferrillages et le bétonnage n'a plus de secret pour nos bénéficiaires, ce fut un chantier idéal à l'apprentissage. Nous avons été également sollicité pour donner un coup de main à diverses manifestations, que ce soit sociale, culturel ou sportif (pose de gradins amovibles, mise en place des chaises et tables de tennis).

Pour le projet « Train 1900 » la restauration du « Hangar 1 » s'est terminée au Fond-de-Gras. Divers travaux de maçonnerie ont été réalisés, tout comme l'enduisage des façades en enduit traditionnel.

Des travaux d'entretien des infrastructures du territoire de la commune de Leudelange fut l'occupation d'une équipe de polyvalent durant 9 mois.

Lors des intempéries en printemps de cette année une partie de la petite suisse luxembourgeoise a été dévasté. Nos équipes sont intervenues de façon bénévolat pour aider les résidents et un commerce en nettoyant et déblayant les dégâts enregistrés.

N'oubliant pas que nous sommes très actifs dans différentes communes aux demandes des personnes âgées qui se retrouvent dans le besoin d'aide pour des petits travaux du quotidien, comme les fuites de chasse d'eau, remplacement d'une ampoule, évacuer les encombrants etc...

Nous ouvriers polyvalents sont souvent sollicités pour des travaux de maintenance, des installations de mobilier, des déménagements, des fixations de cadre mural, des remplacements de luminaire, de la mise en peinture de bureau ou locaux.

La pose de tapisserie, le scandatex et la mise en peinture de murs et plafonds est l'activité principale de nos peintres que ce soit les clients privés, sociétés ou même les crèches. Nous remettons également en état les logements sociaux en collaboration avec une agence immobilière.



2.3.6. Nettoyage

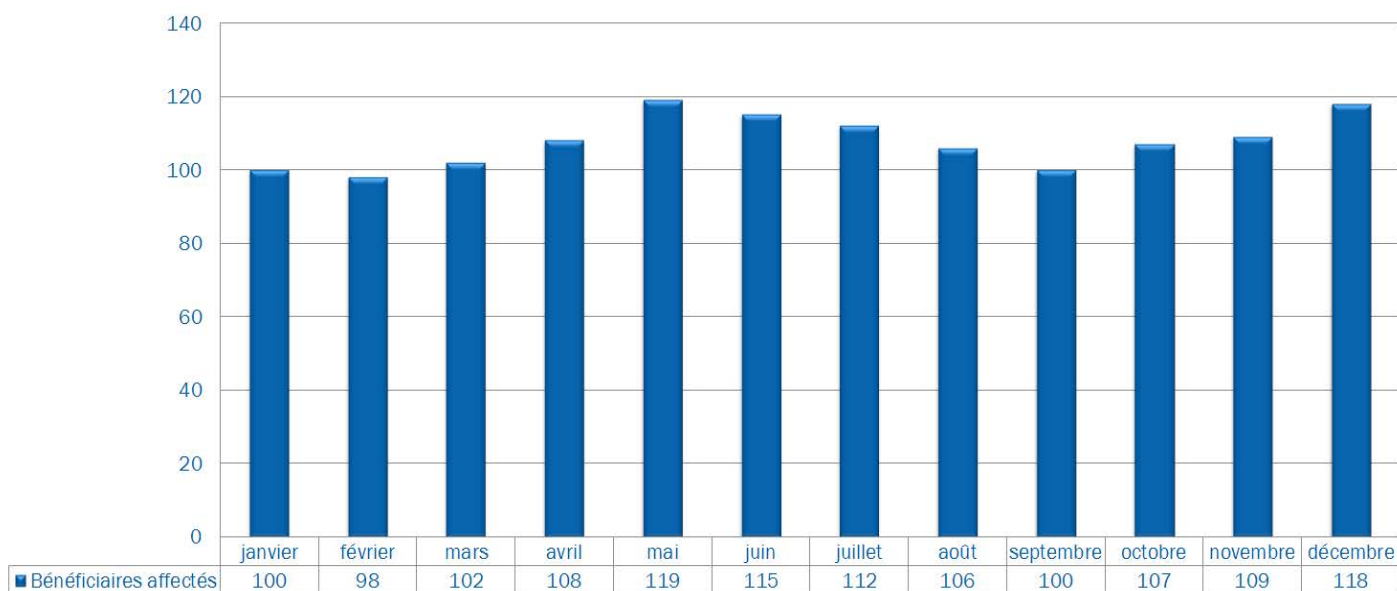
Encadrés par des chefs d'équipe, les agents d'hygiène profitent également d'une formation sur le terrain et en externe (Formation Ecocleaner) pour acquérir la bonne méthode de travail dans le domaine du nettoyage. L'équipe se compose de 6 personnes de structure et 108 bénéficiaires.

Toujours soucieux de la satisfaction du client, le service est en constant développement. Certaines possibilités sont analysées et prises en considération en vue d'optimiser le profil professionnel des salariés en insertion pour améliorer les chances d'embauche.

En moyenne 350 clients sont servis à partir des sites de Walferdange et Bascharage. Le service des agents d'hygiène du Site Born a été transféré sur le site de Walferdange à partir du 01/02/2018. Le champ d'activité des agents d'hygiène est réparti sur plusieurs types de clients:

- Clients privés : Nettoyage régulier ou occasionnel (mise en état) des maisons privées ou d'appartements, repassage, couture et balayage des alentours.
- Entreprises : Nettoyage des locaux de production, vestiaires et bureaux.
- Résidences : nettoyage des parties communes, caves, buanderies et garages sous-sol.
- Crèches : nettoyage des locaux, salles de jeux ou de repos, désinfection des portes et jouets, changement des draps, préparations des plateaux pour petit déjeuner et déjeuner en respectant les normes HACCP.
- Infrastructures sportives : nettoyage des vestiaires, douches, sanitaires, et nettoyage des buvettes.
- Interne : nettoyage des bureaux, douches, sanitaires et vestiaires des sites de ProActif a.s.b.l.
- Une équipe de 3 personnes effectuent le nettoyage journalier chez l'Entreprise Co-Labor.
- Kilomètres parcourus pour servir notre clientèle en 2018 : 274000 km.

Voici les chiffres des Bénéficiaires affectés au Service Hygiène en 2018 :





2.3.7. Service Senior

La philosophie de l'entraide trouve sa continuité dans la participation de ProActif a.s.b.l. dans l'effort des communes pour aider leurs citoyens seniors.

ProActif a.s.b.l. a déjà des conventions avec les communes de Luxembourg-Ville, Betzdorf, Hobscheid et Koerich, le LCGB (pour les membres affiliés) et la Verbandskëscht et projette de conclure de nouvelles conventions avec d'autres communes. Une équipe de 4 personnes de structure et 6 bénéficiaires assure le projet Seniors.

La disponibilité ponctuelle et la complémentarité des services de ProActif a.s.b.l. permettent une réelle perspective de développement en ce domaine qui va sans doute connaître une croissance dans les années à venir. Les interventions sont diversifiées et polyvalentes, tant dans le domaine technique que dans le domaine de l'accompagnement.

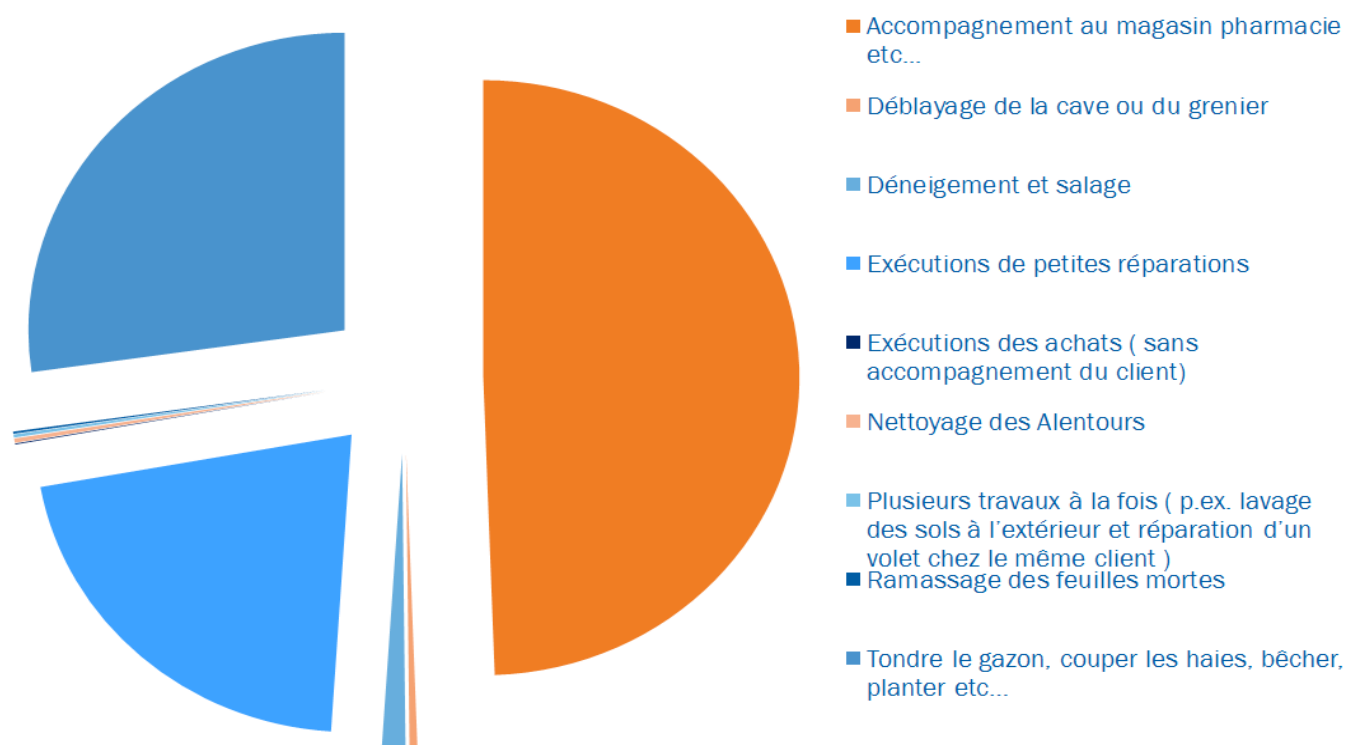
Les interventions techniques les plus courantes:

- petites réparations: armoires, tiroirs, serrures, volets;
- petits travaux sanitaires: fuite d'un robinet ou d'une chasse d'eau;
- petits travaux de jardinage: tonte de gazon, couper haies et arbustes, arrosage, ramassage des feuilles mortes;
- nettoyage des alentours: nettoyer à haute pression des alentours de maisons, nettoyer les tombes;
- déblayage: caves, greniers, petits déménagements, sortir respectivement rentrer les meubles de jardin (nettoyage des meubles au préalable).

Les missions effectuées par le personnel accompagnant:

- accompagnement à l'hôpital, au magasin, au musée, chez le coiffeur, à la pédicure,
- accompagnement répété pour opération ambulante (p.ex. cataracte),
- nettoyage à domicile, repassage, ranger les armoires,
- déneigement et salage.

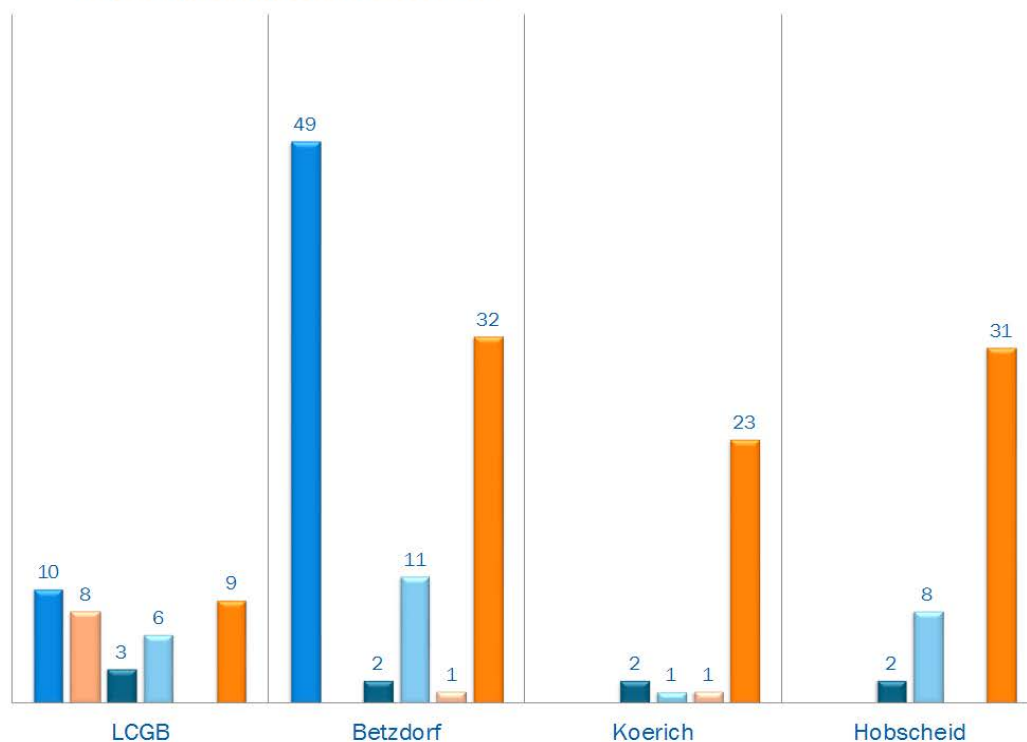
Voici les chiffres d'Interventions en 2018 pour la Ville Luxembourg



Voici les chiffres pour les conventions Hobscheid, Koerich, Betzdorf et LCGB

Interventions Service Senior

- Accompagnement au magasin, à la pharmacie
- Déblayage de la cave ou du grenier
- Déneigement et salage
- Exécution de petites réparations
- Nettoyage des alentours
- Tondre gazon, couper les haies, bêcher, planter etc





2.3.8. Cuisine d'insertion

Depuis 2016 les bénéficiaires ont accès à deux sites de formation. Ces cuisines ont pour but de réinsérer par la pratique des personnes ayant eu un accident de parcours dans leur vie et ce, dans les conditions réelles d'une cuisine.


Encadrés et guidés par du personnel de structure professionnel, les bénéficiaires peuvent apprendre et évoluer en passant par tous les différents postes que de tels organismes requièrent. Une équipe de 8 personnes de structure encadrant 40 bénéficiaires, s'occupe des activités de la restauration tant collective que classique.

Dans la partie technique, le premier poste vu est la production froide. De l'apprentissage correct de la plonge 1^{er} point de départ, la légumerie avec l'épluchage et les différentes techniques de découpe des légumes (brunoise, julienne, etc.) jusqu'à la production de sandwiches et de salades. Dans la deuxième partie qui est la production chaude avec l'élaboration de repas frais, de repas pour bébés et pour allergiques, de la pâtisserie jusqu'à la livraison des repas, les bénéficiaires ont accès au large éventail technique et en formation réelle en vue de les réintégrer dans un métier où la pénurie de main-d'œuvre est flagrante.

La partie administrative est assurée par du personnel de structure qualifié. Apprendre à parler au téléphone et savoir répondre aux attentes des clients, savoir prendre des commandes et gérer les caisses et l'argent en général, faire des factures ou des bons de livraison font partie du quotidien du travail administratif de la cuisine. Les aides-administratifs sont aussi amenés à travailler avec Excel ainsi qu'avec notre programme de gestion SKYGESTION. De même, ils doivent savoir travailler avec des plannings (chauffeurs par exemple) ainsi que gérer les listes du personnel.

La cuisine d'insertion permet aux crèches et maison-relais de recevoir tous les jours de la semaine des repas sains et équilibrés fraîchement préparés. Les bénéficiaires peuvent y apprendre les rudiments de la cuisine de production (en grande quantité) mais avec de la qualité. Nous offrons aussi la possibilité aux bénéficiaires de préparer des spécialités de leur pays ou ayant trait à leur culture.

En parallèle des repas servis en production, nous préparons aussi des repas chauds pour des clients externes tels que les sociétés dans le quartier et des clients privés. Nous avons mis en place deux tours magasins qui sillonnent les différents sites de ProActif afin de pouvoir offrir au personnel tant bénéficiaire que structure des sandwiches, salades et soupes chaudes.

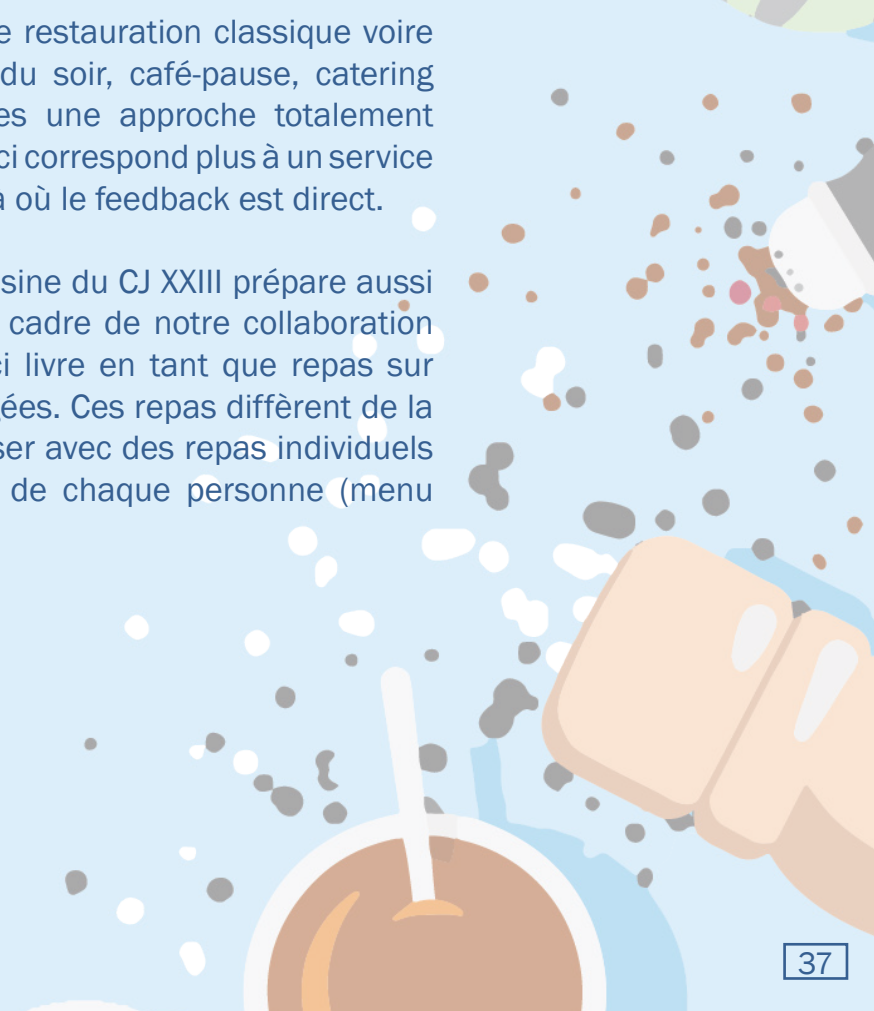


En marge de cet « apprentissage » les bénéficiaires ont accès à un large éventail de formations dispensées par ProActif a.s.b.l. telles que Excel ou Word ou des cours de langues mais aussi à des formations dispensées par SIGNA, professionnel reconnu et certifié tels que les allergènes, l'hygiène dans la cuisine ou les normes HACCP (et de la pratique sous l'autorité du chef de cuisine). D'autres formations plus en rapport avec l'individu sont aussi dispensées telles que : l'estime de soi, la confiance en soi, mieux se connaître, etc...

Pour l'année 2018 ProActif a.s.b.l. a préparé et livré 37.083 plats pour enfants et 3.295 plats pour bébés à destination des crèches et maisons relais externes.

La cantine de collectivité, plus proche d'une restauration classique voire d'un hôtel (petit-déjeuner, repas du midi, du soir, café-pause, catering suivant demande) offre à nos bénéficiaires une approche totalement différente d'une cuisine de production. Celle-ci correspond plus à un service à l'assiette, où l'on rencontre les clients et là où le feedback est direct.

En plus de cette offre de restauration, la cuisine du CJ XXIII prépare aussi tous les jours des menus destinés dans le cadre de notre collaboration avec la Verbandskëscht. A son tour, celle-ci livre en tant que repas sur roues les menus destinés aux personnes âgées. Ces repas diffèrent de la restauration classique puisqu'il faut composer avec des repas individuels livrés en cassette et selon les spécificités de chaque personne (menu moulu, sans sel, tout coupé).



2.4. Services Administratifs

2.4.1. Département Finances

Le Service Comptabilité et le Service Facturation composent le Département Finances.

Les tâches principales du département sont:

- la tenue de la comptabilité
- l'établissement des déclarations fiscales
- l'établissement des comptes annuels
- le calcul, le paiement des salaires et les démarches administratives y relatives
- le règlement des dettes
- l'émission de factures et notes de crédit
- le recouvrement de créances
- la gestion du contentieux client

Notre association tient aussi bien une comptabilité générale qu'une comptabilité analytique. La comptabilité générale est effectuée selon les principes comptables admis dans le secteur associatif. Elle se base sur la nomenclature du plan comptable uniforme qui se réfère au plan comptable normalisé. La comptabilité analytique a pour objectif de répartir les charges et les produits pour les différentes activités reprises dans l'agrément du Ministère du Travail, de l'Emploi et de l'Economie Sociale et Solidaire. Elle sert d'outil d'analyse et fournit une vue détaillée du résultat de chaque activité.

Dans le cadre de la convention de coopération avec le Ministère du Travail, de l'Emploi et de l'Economie Solidaire et Sociale le département prépare mensuellement le décompte financier.

Les statistiques internes et les tableaux de bord établis par ce département servent d'indicateurs et d'outils de gestion en vue du bon fonctionnement de l'association. Ils sont établis hebdomadairement, mensuellement voire trimestriellement sur base des chiffres clés provenant de la comptabilité.

L'établissement des factures, le suivi des créances impayées, l'application des procédures de recouvrement ainsi que le suivi des réclamations des clients font également partie des missions du département.

Les comptes annuels établis par le département sont certifiés par un réviseur agréé au Luxembourg.

2.4.2. Département Logistique

Le département Logistique regroupe les services CarPool, CarServices, Informatique, Achats, Assurances, Gestion des Immeubles, et le Pool Administratif. La mission de ce département est de gérer les infrastructures afin que tous les autres services de l'association puissent se concentrer sur la réinsertion au premier marché de l'emploi des bénéficiaires. Aussi, dans cette perspective, l'équipe du département Logistique est composée d'une part de personnel de structure et d'autre part de bénéficiaires intéressés par les fonctionnements spécifiques de ces types d'activités. En moyenne 11 bénéficiaires sont intégrés dans les différents services du département logistique.

CarPool et CarServices

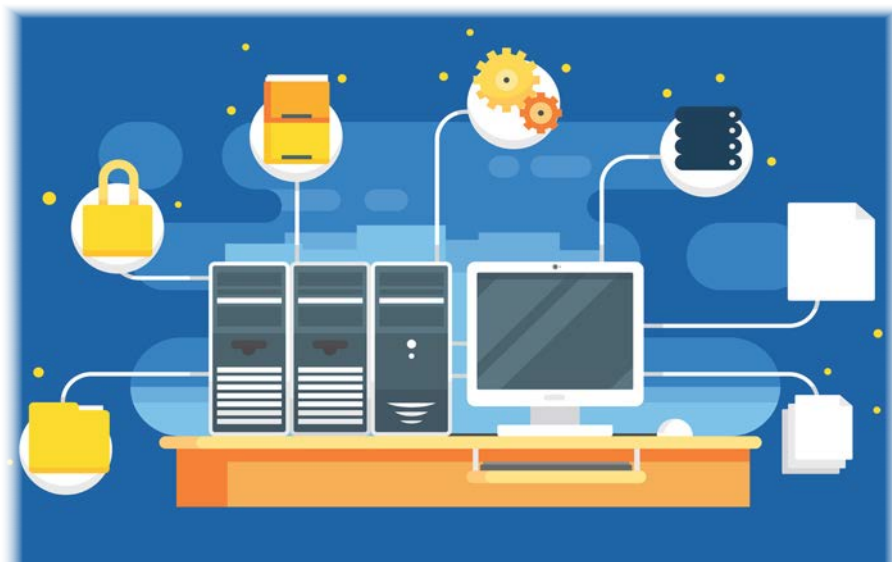
Le CarPool gère notre flotte de 103 véhicules. Ce service veille à ce que l'utilisation des véhicules soit la plus efficiente possible au niveau de leur utilisation et au niveau des coûts d'investissement en relation avec les prix du marché. Au-delà de cette mission, le Service CarPool veille à ce que les véhicules soient convenablement entretenus, réparés, assurés, qu'ils passent les contrôles techniques et qu'ils aient toujours les pneus de saison appropriés.



Afin de mieux rentabiliser et gérer notre flotte, elle a été équipée avec un outil de géolocalisation. L'activité CarServices a été mise en place pour répondre à une demande croissante des clients pour tout service concernant la voiture, tel que passage au contrôle technique, immatriculation, dédouanement, changement de pneus, entretien garage, lavage intérieur/extérieur et autres.

Service Informatique

Le Service Informatique se compose d'une équipe pluridisciplinaire qui gère le parc informatique de l'ensemble des sites de notre association. Les sites sont reliés par un réseau privé. Toutes les opérations d'installation, de maintenance et de support dans le réseau, le parc informatique, le logiciel de gestion intégrée et le réseau de télécommunications sont assurées par ce service.



Service Achats

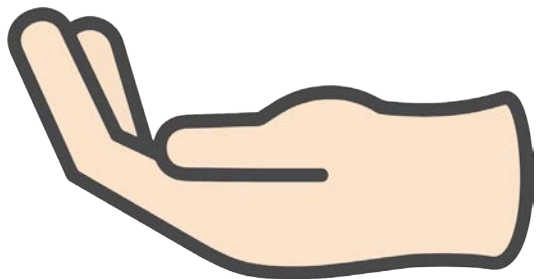
Pour optimiser, négocier et centraliser ses achats, ProActif a.s.b.l. dispose de sa propre centrale d'achats comme c'est le cas pour toute grande entreprise.

Ce service veille à la meilleure relation qualité/service/prix sur base des volumes d'achats par type de produit. La gestion des achats inclut le traitement des demandes d'offre, les commandes, les livraisons, les factures fournisseurs et le stock.



En 2018, le service Achats a rédigé 5.051 bons de commandes avec un total de 14.724 positions. Un volume d'achat de 1.558.000 € a été généré avec 291 fournisseurs.

Service Gestion d'immeubles et assurances



Les entretiens et travaux de transformations de nos bâtiments sont gérés par le Service Gestion d'Immeubles et Assurances qui veillent à la coordination des travaux à réaliser, soit par nos propres soins, soit par des prestataires externes.

À cette mission s'ajoute la gestion des assurances souscrites au sein de ProActif a.s.b.l.. Le gestionnaire veille à ce que tous les risques à assurer soient couverts par une assurance en examinant les conditions du marché. La gestion des déclarations de sinistres est assurée sous la même responsabilité.

Dans l'optique de centraliser au maximum les sites restants, un nouveau bail a été signé pour un nouveau site à Contern en 2016. Sur ce dernier seront centralisés les sites de Remich, Born, Sandweiler, Walferdange et le site administratif de Hamm.

Après avoir déménagé le Site administratif de Hamm vers le nouveau site à Contern en décembre 2017 le nouveau défi était d'organiser le déménagement des sites de Born et de Remich en 2018.

L'aménagement du nouveau site a été conçu avec un compartimentage dans deux espaces. Le hall 1 avec une surface de nette de 1.105 m² abritera les projets jardinage, polyvalent, nettoyage et une partie du projet am gäertchen-sud. Le hall 2 avec une surface nette de 600 m² abritera le nouveau projet buanderie, les installations pour le lavage des légumes du projet am gäertchen-sud et le nouveau projet cuisine avec un restaurant.

Afin de créer l'espace nécessaire un deuxième niveau a été construite par ProActif dans le nouveau hall 1 à Contern. Ce deuxième niveau est conçu pour acquérir le personnel dans les vestiaires, un réfectoire et un entrepôt. Le niveau du rez-de-chaussée est réservé pour des bureaux, les toilettes et les différents stocks. Le plus grand défi était ici de respecter les consignes de l'ITM au niveau de la sécurité pour le personnel et les protections contre le feu.

Finalement les sites de Born et de Remich ont déménagé vers le site de Contern en juin 2018 en tenant compte de leurs fins des baux pour finaliser avec les remises des clefs.

Le transfert des deux sites restants Walferdange et Sandweiler est planifié pour l'année 2019.

2.4.3. Département Communication

Le service a pour mission le développement, la mise en place et le suivi de la communication interne et externe. Les tâches principales sont : Rédaction et développement de supports de communication et de présentations, création et rédaction de contenus web (site Intranet, site web «proactif.lu»), gestion et animation de la page Facebook, conception, gestion et coordination de campagnes de communication, élaboration de publications en matière des services à proposer et des marchés.

Le service «Communication» a été nouvellement créé en 2018. Le responsable du service «Communication» travaille principalement avec la direction et en deuxième lieu avec les responsables du service « SRT » pour développer la communication de nos offres et produits et surtout pour promouvoir la nouvelle image de ProActif a.s.b.l..

Durant l'année 2018, les projets suivants ont été réalisés:

Préparation du Mock-up des sites intranet et internet



AVRIL 2018

Nouvelle mise en page des communications



JUIN 2018

Relooking du logo « am gäertchen-sud »



AOÛT 2018

Nouvelle identité visuelle sur les véhicules de ProActif



NOVEMBRE 2018

FÉVRIER 2018



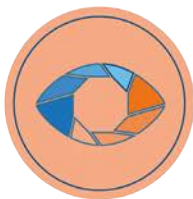
Relooking du logo
Changement charte graphique

MAI 2018



Aménagement du Open Space

JUILLET 2018



Aménagement des salles de formation en élaborant un concept de visualisation des murs

OCTOBRE 2018



Finalisation du site Internet
Mise en place de la page Facebook



2.4.4. Département Sécurité et santé au travail

La législation luxembourgeoise donne à l'employeur l'obligation de prendre toutes les mesures nécessaires pour la protection de la sécurité et de la santé de ses salariés.

Ces activités comprennent les activités d'information et de formation, ainsi que la prévention des risques professionnels.

Depuis 2014, le premier jour de l'entrée en service, tout bénéficiaire est informé par le biais d'une journée d'introduction, dont 3 heures sont consacrées à une formation sur les risques et les mesures en matière de sécurité.

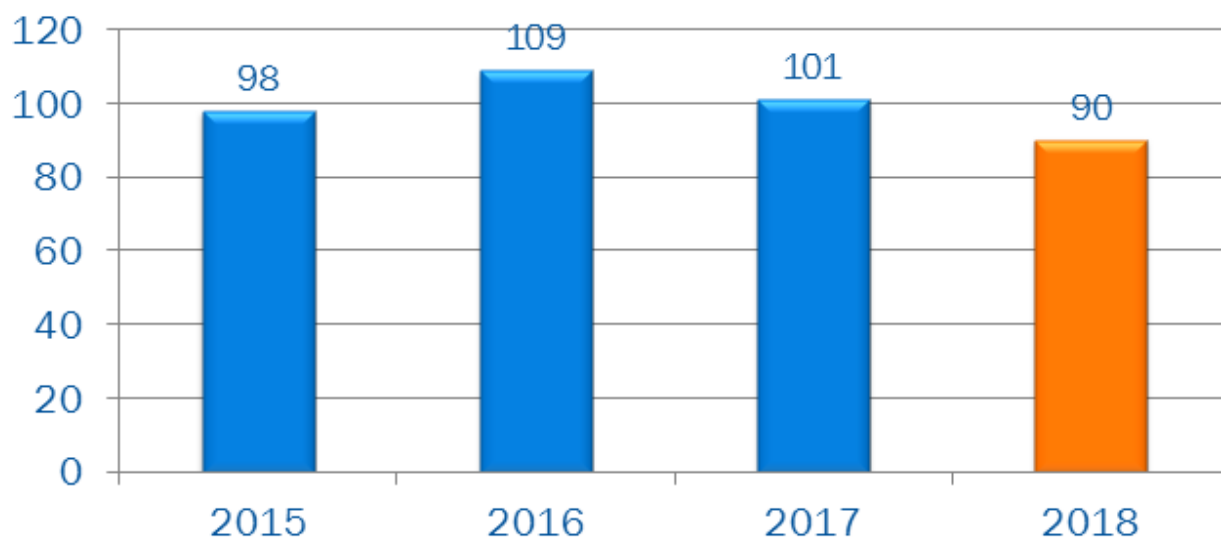
Cette formation comprend les sujets suivants :

- Premiers secours
- Prévention d'incendie et évacuation
- Équipements de protection individuelle
- Produits dangereux
- Machines et outils à mains
- Soulever et porter des charges
- Échelles et échafaudages
- Les panneaux d'interdiction et d'obligation

La formation proposée a particulièrement pour objectif de présenter une introduction de la matière. D'autres formations plus approfondies peuvent être présentées selon la nécessité et le besoin adaptés au projet professionnel des bénéficiaires.

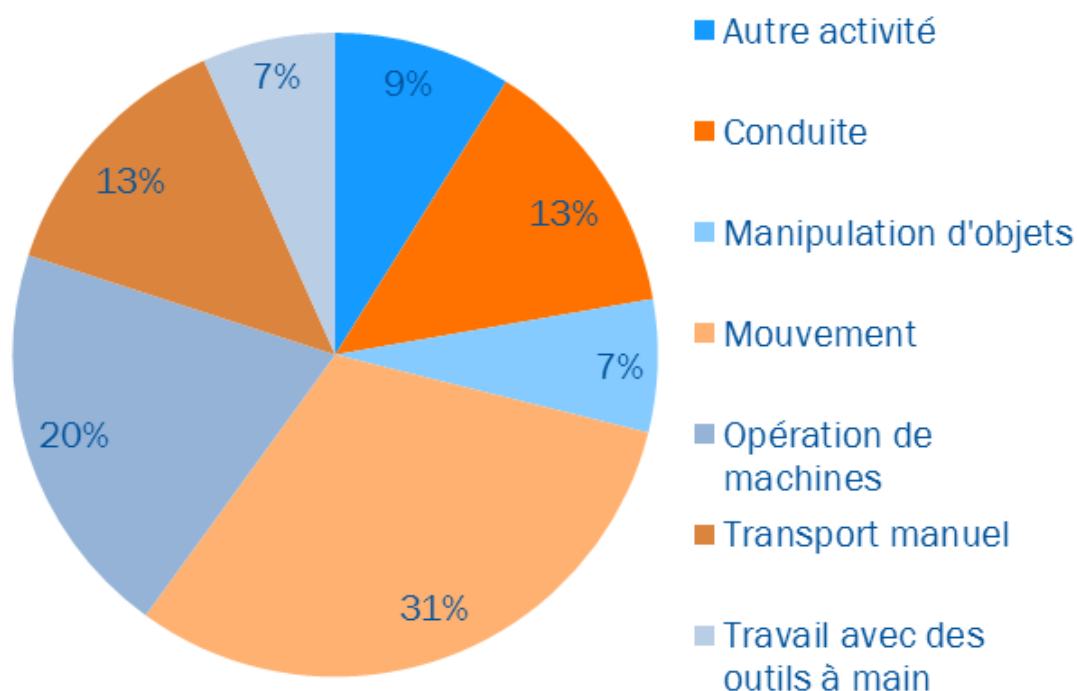
Evolution des accidents de travail

En 2018, le nombre d'accidents de travail a légèrement diminué par rapport à l'année précédente (90 accidents déclarés en 2018 par rapport à 101 en 2017).

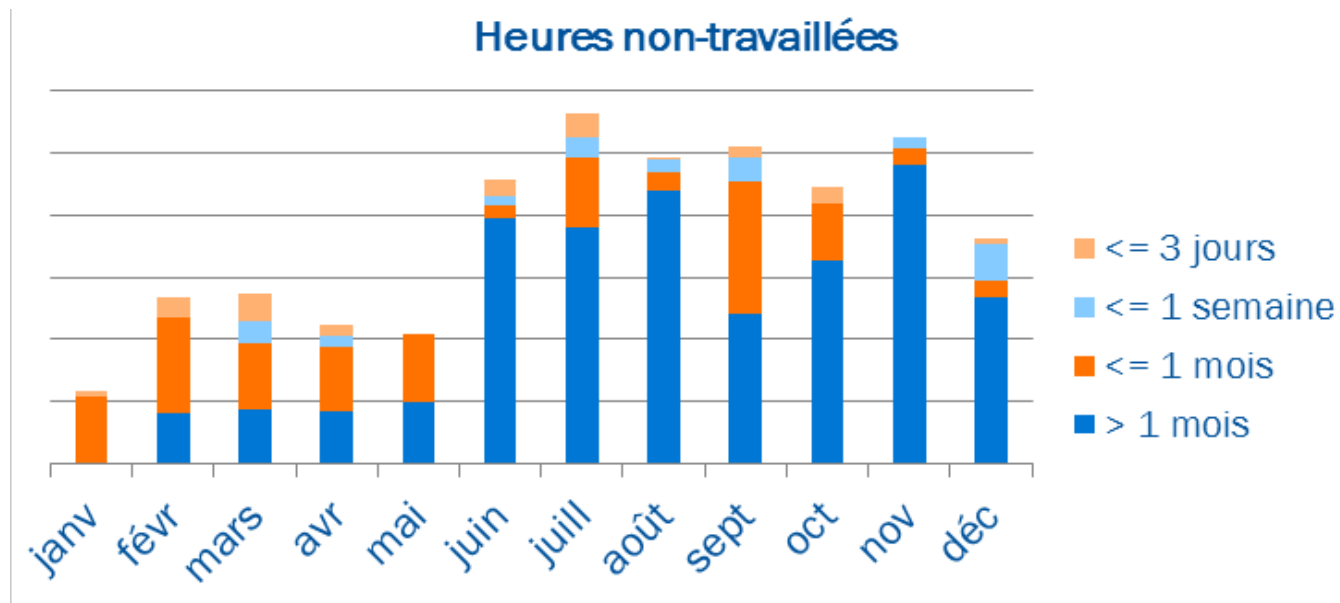


77 accidents, inclus les accidents de trajet, ont été enregistrés pour les bénéficiaires et 13 pour le personnel encadrant. Les accidents en mouvement représentent 31% des tous les accidents, suivi des accidents avec machines (20%). La cause majeure des accidents en mouvement est toujours due à un manque d'attention. Les victimes glissent, trébuchent ou tombent.

Nature des accidents



La somme des heures de travail perdues à cause d'un accident en 2018 a augmenté de 10.570 heures en 2017 à 12.064 heures en 2018. Une grande partie des heures de travail perdues résulte d'un petit nombre d'accidents suivi d'une longue durée du congé de maladie.





Partie III

Les résultats financiers

3.1. Bilan	46
3.1.1. Bilan actif	46
3.1.2. Capitaux propres et passif	47
3.2. Compte de profits et pertes	48

3.1. Bilan

Exercice du 01/01/2018 au 31/12/2018
(Exprimé en euro)

3.1.1. ACTIF

C. Actif immobilisé

2018

2017

I. Immobilisations incorporelles

550,09

1.869,29

2. Concessions, brevets, licences, marques, ainsi que des droits et valeurs similaires s'ils ont été acquis

550,09

1.869,29

a) à titre onéreux, sans devoir figurer sous C.I.3.

550,09

1.869,29

II. Immobilisations corporelles

547.331,66

489.630,35

1. Terrains et constructions

245.472,97

197.203,43

3. Autres installations, outillage et mobilier

133.874,61

187.414,49

4. Acomptes versés et immobilisations corporelles en cours

168.011,08

105.012,43

III. Immobilisations financières

2.259,99

2.259,99

3. Participations

1,00

1,00

6. Autres prêts

2.258,99

2.258,99

D. Actif circulants

4.767.425,60

4.358.782,31

II. Créances

1.213.971,38

1.369.656,79

1. Créances résultant de ventes et prestations de services

889.412,77

848.547,76

a) dont la durée résiduelle est inférieure ou égale à un an

889.412,77

848.547,76

3. Créances sur des entreprises sur lesquelles l'entreprise a un lien de participation

9.566,46

8.016,46

a) dont la durée résiduelle est inférieure ou égale à un an

9.566,46

8.016,46

4. Autres créances

314.992,15

513.092,57

a) dont la durée résiduelle est inférieure ou égale à un an

314.992,15

513.092,57

IV. Avoirs en banques, avoirs en comptes de chèques postaux, chèques et encaisse

3.553.454,22

2.989.125,52

E. Compts de régularisation

121.909,59

120.203,76

TOTAL DU BILAN (ACTIF)

5.439.476,93

4.972.745,70

3.1. Bilan

Exercice du 01/01/2018 au 31/12/2018
(Exprimé en euro)

3.1.2. CAPITAUX PROPRES ET PASSIF

A. Capitaux Propres

V. Résultats reportés

VI. Résultat de l'exercice

B. Provisions

3. Autres provisions

C. Dettes

3. Acomptes reçues sur commande pour autant qu'ils ne sont pas déduits des stocks de façon distincte

a) dont la durée résiduelle est inférieure ou égale à un an

4. Dettes sur achats et prestations de services

a) dont la durée résiduelle est inférieure ou égale à un an

4. Autres dettes

a) Dettes fiscales

b) Dettes au titre de la sécurité sociale

c) Autres dettes

ij) dont la durée résiduelle est inférieure ou égale à un an

ii) dont la durée résiduelle est supérieure à un an

D. Comptes de régularisation

TOTAL DU BILAN (CAPITAUX PROPRES ET PASSIF)

2018

2017

1.910,11

89.764,15

89.764,15

(201.136,90)

(87.854,04)

290.901,05

400.847,62

479.610,67

400.847,62

479.610,67

5.028.089,88

4.378.788,46

16.529,49

2.696,73

16.529,49

2.696,73

174.495,04

234.255,51

174.495,04

234.255,51

4.837.065,35

4.141.836,22

355.606,68

322.803,05

522.948,56

491.101,20

3.958.510,11

3.327.931,97

1.180.672,11

957.931,97

2.777.838,00

2.370.000,00

8.629,32

24.582,42

5.439.476,93

4.972.745,70

3.2. Compte de profits et pertes

Exercice du 01/01/2018 au 31/12/2018

(Exprimé en euro)

	2018	2017
1. Chiffre d'affaires net	4.789.154,57	4.925.931,17
3. Travaux effectués par l'entreprise pour elle-même et portés à l'actif	168.011,07	105.012,43
4. Autres produits d'exploitation	17.019.544,54	17.051.375,29
5. Matières premières et consommables et autres charges externes	(3.281.711,02)	(3.264.516,56)
<i>a) Matières premières et consommables</i>	<i>(1.136.775,18)</i>	<i>(1.228.715,64)</i>
<i>a) Autres charges externes</i>	<i>(2.144.935,84)</i>	<i>(2.035.800,92)</i>
6. Frais de personnel	(18.545.512,07)	(18.236.006,52)
<i>a) Salaires et traitements</i>	<i>(15.954.500,67)</i>	<i>(15.695.952,58)</i>
<i>b) Charges sociales</i>	<i>(2.591.011,40)</i>	<i>(2.540.053,94)</i>
<i>ii) autres charges sociales</i>	<i>(2.591.011,40)</i>	<i>(2.540.053,94)</i>
7. Corrections de valeur	(161.527,11)	(159.060,15)
<i>a) sur frais d'établissement et sur immobilisations corporelles et incorporelles</i>	<i>(152.847,60)</i>	<i>(137.730,09)</i>
<i>b) sur éléments de l'actif circulant</i>	<i>(8.679,51)</i>	<i>(21.330,06)</i>
8. Autres charges d'exploitation	(66.222,02)	(131.834,61)
11. Autres intérêts et autres produits financiers	0,00	0,00
<i>b) Autres intérêts et produits financiers</i>	<i>0,00</i>	<i>0,00</i>
14. Intérêts et autres charges financières	(9.592,00)	0,00
<i>b) Autres intérêts et charges financières</i>	<i>(9.592,00)</i>	<i>0,00</i>
18. Résultat de l'exercice	(87.854,04)	290.901,05



5, rue Läiteschbaach
L-5324 Contern
Tél.: 27 33 44 - 1
E-Mail : info@proactif.lu